



การศึกษาดูงานเชิงเศรษฐกิจและสังคม จังหวัดสระแก้ว

โครงการยกระดับเศรษฐกิจและสังคมรายตำบลแบบบูรณาการ U2T
ด้วยกลไก อว. ส่วนหน้า

(1 ตำบล 1 มหาวิทยาลัย) มหาวิทยาลัยสู่ตำบลสร้างรากแก้วให้ประเทศ
โดย วิทยาลัยชุมชนสระแก้ว





การศึกษาผลกระทบเชิงเศรษฐกิจและสังคมรายจังหวัด
จังหวัดสระแก้ว

โครงการยกระดับเศรษฐกิจและสังคมรายตำบลแบบบูรณาการ

(๑ ตำบล ๑ มหาวิทยาลัย)

(มหาวิทยาลัยสุต่าบล สร้างรากแก้วให้ประเทศ)

ด้วยกลไก หน่วยปฏิบัติการส่วนหน้าประจำจังหวัด

(อว.ส่วนหน้า)

โดย

วิทยาลัยชุมชนสระแก้ว สถาบันวิทยาลัยชุมชน

กระทรวงการอุดมศึกษา วิทยาศาสตร์ วิจัยและนวัตกรรม

สารบัญ

	หน้า
สารบัญ	ก
สารบัญตาราง	ข
สารบัญรูปภาพ	ง
ส่วนที่ 1 บทสรุปผู้บริหาร	1
-พื้นที่ดำเนินโครงการในจังหวัดสระแก้ว	2
-ตัวชี้วัดภาพรวมตำบล TSI	4
ส่วนที่ 2 ผลตามตัวชี้วัด TSI และ USI	6
-สภาพทั่วไปของจังหวัดสระแก้ว	7
-การวิเคราะห์โจทย์การพัฒนาเพื่อแก้ปัญหาคือความยากจน นำไปสู่การออกแบบบริการวิชาการฯ	11
-วิเคราะห์โจทย์การพัฒนาเพื่อแก้ปัญหาคือความยากจน	12
-รายงานการดำเนินงานโครงการ U2T ระดับตำบล	13
ส่วนที่ 3 สรุปผล SROI จังหวัดสระแก้ว	28
ส่วนที่ 4 สรุปผล CBD	33
-รายงานผลการวิเคราะห์ข้อมูล Community Big Data ระดับจังหวัด	34
-การถ่ายทอดเทคโนโลยีของกลุ่มนวัตกรรมในกลุ่มตำบล (Transfer technology)	51
ส่วนที่ 5 บทวิเคราะห์เพื่อเสนอจังหวัด	76
กิจกรรมที่มีการดำเนินการแล้วเพื่อพัฒนาในภาพรวม	77
กิจกรรมที่ยังไม่ได้ดำเนินการและกิจกรรมที่ควรต่อยอด	86
ข้อเสนอเพื่อต่อยอดงานการพัฒนาจังหวัด	90
ส่วนที่ 6 VDO เรื่องเล่าความสำเร็จ	93

สารบัญตาราง

ตารางที่		หน้า
1	ตัวชี้วัดภาพรวมตำบล TSI	4
2	การแบ่งเขตการปกครอง	10
3	การวิเคราะห์โจทย์การพัฒนาเพื่อแก้ปัญหาความยากจน	11
4	การวิเคราะห์โจทย์การพัฒนาเพื่อแก้ปัญหาความยากจน จำแนกตามศักยภาพตำบล	12
5	การดำเนินงานโครงการ U2T ระดับตำบล	13
6	ระดับการศึกษาของผู้ที่ย้ายกลับบ้านเนื่องจากสถานการณ์โควิด	35
7	สาเหตุที่ประชาชนในพื้นที่ย้ายกลับบ้าน	36
8	ความช่วยเหลือที่ประชาชนในพื้นที่อยากได้รับ	37
9	ประเภทของแหล่งท่องเที่ยว	39
10	ประเภทของที่พักร/โรงแรม	40
11	ประเภทของร้านอาหาร	41
12	ประเภทของอาหาร/เครื่องดื่ม	43
13	ประเภทของการเกษตร	44
14	ลักษณะการใช้งานของพีชในท้องถิ่น	45
15	ประเภทของสัตว์ในท้องถิ่น	47
16	ประเภทของภูมิปัญญาท้องถิ่น	48
17	สถานะของภูมิปัญญาท้องถิ่น	48
18	ประเภทของแหล่งน้ำ	49
19	คุณภาพของน้ำ	50
20	การถ่ายทอดเทคโนโลยีของกลุ่มนวัตกรรมในกลุ่มตำบล (Transfer technology) มหาวิทยาลัยราชภัฏวไลยอลงกรณ์ ในพระบรมราชูปถัมภ์	51
21	การถ่ายทอดเทคโนโลยีของกลุ่มนวัตกรรมในกลุ่มตำบล (Transfer technology) มหาวิทยาลัยบูรพา	60
22	การถ่ายทอดเทคโนโลยีของกลุ่มนวัตกรรมในกลุ่มตำบล (Transfer technology) วิทยาลัยชุมชนสระแก้ว	66
23	การถ่ายทอดเทคโนโลยีของกลุ่มนวัตกรรมในกลุ่มตำบล (Transfer technology) มหาวิทยาลัยศรีนครินทรวิโรฒ	71
24	กิจกรรมที่มีการดำเนินการแล้ว	77

สารบัญตาราง (ต่อ)

ตารางที่		หน้า
25	กิจกรรมที่ยังไม่ได้ดำเนินการและกิจกรรมที่ควรต่อยอด ด้านการพัฒนาสัมมาชีพและสร้างอาชีพใหม่ (การยกระดับสินค้า OTOP/อาชีพอื่นๆ)	86
26	กิจกรรมที่ยังไม่ได้ดำเนินการและกิจกรรมที่ควรต่อยอด ด้านการสร้างและพัฒนา Creative Economy (การยกระดับการท่องเที่ยว)	87
27	กิจกรรมที่ยังไม่ได้ดำเนินการและกิจกรรมที่ควรต่อยอด ด้านการนำองค์ความรู้ไปช่วยบริการชุมชน (Health Care /เทคโนโลยีด้านต่างๆ)	88
28	กิจกรรมที่ยังไม่ได้ดำเนินการและกิจกรรมที่ควรต่อยอด ด้านการส่งเสริมด้านสิ่งแวดล้อม Circular Economy (การเพิ่มรายได้หมุนเวียนให้แก่ชุมชน)	89
29	ข้อเสนอเพื่อต่อยอดงานการพัฒนาจังหวัด	90

สารบัญรูปภาพ

ภาพที่		หน้า
1	สัญลักษณ์ประจำจังหวัดสระแก้ว	7
2	ดอกแก้ว ดอกไม้ประจำจังหวัดสระแก้ว	8
3	ต้นมะขามป้อม ต้นไม้ประจำจังหวัดสระแก้ว	8
4	อาณาเขตจังหวัดสระแก้ว	9
5	สรุปผล SROI	29
6	KEY STARATEGIC FOGUS	29
7	มิติการเปลี่ยนแปลง	30
8	วิธีการอ่านข้อมูล	31
9	ตัวชี้วัดในมิติผลกระทบของผู้มีส่วนได้ส่วนเสีย	32
10	ระดับการศึกษาของผู้ที่ย้ายกลับบ้านเนื่องจากสถานการณ์โควิด	35
11	สาเหตุที่ย้ายกลับบ้าน	36
12	ความช่วยเหลือที่ประชาชนในพื้นที่อยากได้รับ	37
13	แหล่งท่องเที่ยว	38
14	ชื่อที่พัก/โรงแรม	40
15	ร้านอาหารในท้องถิ่น	41
16	อาหารที่น่าสนใจประจำถิ่น	43
17	ประเภทของการเกษตร	44
18	ลักษณะการใช้งานของพืชในท้องถิ่น	45
19	ประเภทของสัตว์ในท้องถิ่น	46
20	ประเภทของภูมิปัญญาในท้องถิ่น	47
21	ประเภทของแหล่งน้ำ	49

ส่วนที่ 1
บทสรุปผู้บริหาร

พื้นที่ดำเนินโครงการในจังหวัดสระแก้ว

จังหวัดสระแก้วมีพื้นที่ดำเนินงานโครงการยกระดับเศรษฐกิจและสังคมรายตำบลแบบบูรณาการ (มหาวิทยาลัย สู่อำเภอ สร้างรากแก้วให้ประเทศ) จำนวน 47 ตำบล โดยมีสถาบันอุดมศึกษาที่ร่วมทำงานในพื้นที่ จำนวน 5 สถาบันได้แก่

1. มหาวิทยาลัยบูรพา รับผิดชอบจำนวน 15 ตำบล ได้แก่
 - 1.1 ตำบลหนองหว้า อำเภอเขาฉกรรจ์ จังหวัดสระแก้ว
 - 1.2 ตำบลคลองหินปูน อำเภอวังน้ำเย็น จังหวัดสระแก้ว
 - 1.3 ตำบลทุ่งมหาเจริญ อำเภอวังน้ำเย็น จังหวัดสระแก้ว
 - 1.4 ตำบลวังน้ำเย็น อำเภอวังน้ำเย็น จังหวัดสระแก้ว
 - 1.5 ตำบลไทยอุดม อำเภอคลองหาด จังหวัดสระแก้ว
 - 1.6 ตำบลท่าเกวียน อำเภอวัฒนานคร จังหวัดสระแก้ว
 - 1.7 ตำบลวัฒนานคร อำเภอวัฒนานคร จังหวัดสระแก้ว
 - 1.8 ตำบลหนองตะเคียนบอน อำเภอวัฒนานคร จังหวัดสระแก้ว
 - 1.9 ตำบลวังสมบูรณ์ อำเภอวังสมบูรณ์ จังหวัดสระแก้ว
 - 1.10 ตำบลเขาสามลือ อำเภอเขาฉกรรจ์ จังหวัดสระแก้ว
 - 1.11 ตำบลคลองหาด อำเภอคลองหาด จังหวัดสระแก้ว
 - 1.12 ตำบลปากห้วย อำเภออรัญประเทศ จังหวัดสระแก้ว
 - 1.13 ตำบลหนองสังข์ อำเภออรัญประเทศ จังหวัดสระแก้ว
 - 1.14 ตำบลคลองน้ำใส อำเภออรัญประเทศ จังหวัดสระแก้ว
 - 1.15 ตำบลศาลาลำดวน อำเภอเมืองสระแก้ว จังหวัดสระแก้ว
2. มหาวิทยาลัยราชภัฏวไลยอลงกรณ์ในพระบรมราชูปถัมภ์ รับผิดชอบจำนวน 14 ตำบล ได้แก่
 - 2.1 ตำบลสระแก้ว อำเภอเมืองสระแก้ว จังหวัดสระแก้ว
 - 2.2 ตำบลท่าเกษม อำเภอเมืองสระแก้ว จังหวัดสระแก้ว
 - 2.3 ตำบลบ้านแก้ง อำเภอเมืองสระแก้ว จังหวัดสระแก้ว
 - 2.4 ตำบลเขาฉกรรจ์ อำเภอเขาฉกรรจ์ จังหวัดสระแก้ว
 - 2.5 ตำบลพระเพลิง อำเภอเขาฉกรรจ์ จังหวัดสระแก้ว
 - 2.6 ตำบลตาหลังใน อำเภอวังน้ำเย็น จังหวัดสระแก้ว
 - 2.7 ตำบลเบญจขจร อำเภอคลองหาด จังหวัดสระแก้ว
 - 2.8 ตำบลซบมะกรูด อำเภอคลองหาด จังหวัดสระแก้ว
 - 2.9 ตำบลวังใหม่ อำเภอวังสมบูรณ์ จังหวัดสระแก้ว

- 2.10 ตำบลหันทราย อำเภออรัญประเทศ จังหวัดสระแก้ว
- 2.11 ตำบลโนนหมากมุ่น อำเภอโคกสูง จังหวัดสระแก้ว
- 2.12 ตำบลตาพระยา อำเภอตาพระยา จังหวัดสระแก้ว
- 2.13 ตำบลทับราช อำเภอตาพระยา จังหวัดสระแก้ว
- 2.14 ตำบลทัพเสด็จ อำเภอตาพระยา จังหวัดสระแก้ว
- 3. มหาวิทยาลัยศรีนครินทรวิโรฒ รับผิดชอบจำนวน 14 ตำบล ได้แก่
 - 3.1 ตำบลคลองโกเถื่อน อำเภอคลองหาด จังหวัดสระแก้ว
 - 3.2 ตำบลไทรเดี่ยว อำเภอคลองหาด จังหวัดสระแก้ว
 - 3.3 ตำบลไทรทอง อำเภอคลองหาด จังหวัดสระแก้ว
 - 3.4 ตำบลช่องกุ่ม อำเภอวัฒนานคร จังหวัดสระแก้ว
 - 3.5 ตำบลโนนหมากเค็ง อำเภอวัฒนานคร จังหวัดสระแก้ว
 - 3.6 ตำบลหนองน้ำใส อำเภอวัฒนานคร จังหวัดสระแก้ว
 - 3.7 ตำบลห้วยโจด อำเภอวัฒนานคร จังหวัดสระแก้ว
 - 3.8 ตำบลคลองทับจันทร์ อำเภออรัญประเทศ จังหวัดสระแก้ว
 - 3.9 ตำบลทับพริก อำเภออรัญประเทศ จังหวัดสระแก้ว
 - 3.10 ตำบลผ่านศึก อำเภออรัญประเทศ จังหวัดสระแก้ว
 - 3.11 ตำบลผักชะ อำเภอวัฒนานคร จังหวัดสระแก้ว
 - 3.12 ตำบลแซร์อ้อ อำเภอวัฒนานคร จังหวัดสระแก้ว
 - 3.13 ตำบลหนองแวง อำเภอวัฒนานคร จังหวัดสระแก้ว
 - 3.14 ตำบลหนองหมากฝ้าย อำเภอวัฒนานคร จังหวัดสระแก้ว
- 4. วิทยาลัยชุมชนสระแก้ว รับผิดชอบจำนวน 3 ตำบล ได้แก่
 - 4.1 ตำบลสระขวัญ อำเภอเมืองสระแก้ว จังหวัดสระแก้ว
 - 4.2 ตำบลท่าแยก อำเภอเมืองสระแก้ว จังหวัดสระแก้ว
 - 4.2 ตำบลเมืองไผ่ อำเภออรัญประเทศ จังหวัดสระแก้ว
- 5. มหาวิทยาลัยเทคโนโลยีราชมงคลธัญบุรี รับผิดชอบจำนวน 1 ตำบล ได้แก่
 - 5.1 ตำบลหนองบอน อำเภอเมืองสระแก้ว จังหวัดสระแก้ว

ตัวชี้วัดภาพรวมตำบล TSI

ตารางที่ 1 ตัวชี้วัดภาพรวมตำบล TSI

TSI 01	เป็นโจทย์การพัฒนาเพื่อแก้ไขปัญหาความยากจนภายใต้ 16 เป้าหมาย
01	พัฒนาชุมชนให้มีสมรรถนะในการจัดการสูง
02	ช่วยให้เกิดการจัดการทรัพยากรอย่างเป็นระบบ
03	ช่วยให้สามารถวิเคราะห์วิสาหกิจชุมชนและสถาบันการเงินชุมชน
04	ช่วยในการสร้างสัมมาชีพในพื้นที่
05	ส่งเสริมเกษตรพอเพียงและอาหารปลอดภัย
06	ช่วยให้มีแหล่งน้ำประจำครอบครัว
07	ช่วยจัดการวิสาหกิจชุมชน
08	ฝึกอบรมทักษะอาชีพ
09	มีการจัดการโครงสร้างพื้นฐาน ภายภาพ สิ่งแวดล้อม พลังงาน
10	ส่งเสริมความปลอดภัยในพื้นที่
11	พัฒนาคุณภาพกลุ่มเปราะบาง
12	พัฒนาระบบสุขภาพคนในพื้นที่
13	ส่งเสริมศูนย์เรียนรู้ตำบล
14	ส่งเสริมระบบยุติธรรมในชุมชน
15	ส่งเสริมระบบการสื่อสารชุมชน
16	ส่งเสริมตำบลทำความดี
TSI 02	ประชากรเป้าหมาย
TSI 03	ผู้ที่เป็นผู้ปฏิบัติการหลัก (Key actors) และผู้ขับเคลื่อนปฏิบัติการในพื้นที่
TSI 04	เทคโนโลยีและเครื่องมือที่ใช้ได้ผลดี
TSI 05	นวัตกรรมการแก้ปัญหา (เชิงระบบ เชิงกระบวนการ เชิงเทคนิค)
TSI 06	การมีส่วนร่วมของประชากรกลุ่มเป้าหมาย และ 4 องค์กรหลักในตำบล (อปท. องค์กรชุมชน หน่วยงานรัฐ และเอกชน)
TSI 07	ผลการมีส่วนร่วมในการแก้ปัญหาของกลุ่มประชากรเป้าหมาย
TSI 08	เรื่องเด่น (กิจกรรม บริการ ผลิตภัณฑ์ ผลผลิต)
TSI 09	คนเด่น (Champions)
TSI 10	ข้อมูล (การสำรวจการเฝ้าระวัง COVID-19 และ Community Data)

ตัวชี้วัดภาพรวมตำบล TSI (ต่อ)

TSI 11	การส่งเสริมการสร้างธุรกิจใหม่ (Start-up / Social Enterprise)
TSI 12	รูปแบบการแก้ปัญหาความยากจนในระดับตำบลจากการสรุปทเรียนและประสบการณ์ในโครงการ
TSI 13	รูปแบบการบริหารจัดการทรัพยากรบุคคลและองค์กรภายในตำบลเพื่อแก้ปัญหาความยากจน (Resource Mobilization) จากโครงการนี้
TSI 14	แหล่งเรียนรู้ และหลักสูตรการเรียนรู้ของชุมชนที่มาจากเรื่องเด่น คนเด่น จนได้รับการยอมรับเป็นศูนย์เรียนรู้ด้านการแก้ปัญหาความยากจน

ส่วนที่ 2
สรุปผลตามตัวชี้วัด TSI และ USI

สภาพทั่วไปของจังหวัดสระแก้ว

สระแก้ว เป็นจังหวัดชายแดนภาคตะวันออก มีพรมแดนติดต่อกับราชอาณาจักรกัมพูชา จำนวน 4 อำเภอ ประกอบด้วยอำเภอตาพระยา อำเภอโคกสูง อำเภออรัญประเทศ และอำเภอคลองหาด เป็นจุดเชื่อมโยงเส้นทางการคมนาคมไปสู่ประเทศอินโดจีน และมีอาณาเขตติดต่อกับภูมิภาคอื่น ๆ ของประเทศไทย ด้วยสภาพพื้นที่ของจังหวัดสระแก้ว ที่แตกต่างกัน จึงส่งผลต่อวิถีชีวิต การประกอบอาชีพและศิลปวัฒนธรรม ในท้องถิ่น นอกจากนี้ประชาชนยังมีความหลากหลายทางด้านวัฒนธรรม เชื้อชาติ และการนับถือศาสนา รวมทั้งมีสถาบันการศึกษาและระบบบริการสุขภาพที่ครอบคลุมทุกอำเภอ และมีพัฒนาการทางประวัติศาสตร์ที่เจริญรุ่งเรืองมาจนถึงปัจจุบันนี้

1. สัญลักษณ์ประจำจังหวัดสระแก้ว

จังหวัดสระแก้วมีสัญลักษณ์ประจำจังหวัดที่สำคัญดังนี้

1.1 **ตราสัญลักษณ์ประจำจังหวัดสระแก้ว** เป็นการนำเอาเอกลักษณ์หรือจุดเด่นในพื้นที่ต่าง ๆ ของจังหวัดสระแก้วทั้ง 9 อำเภอมารวบรวมกันไว้ ประกอบด้วยจุดเด่นของจังหวัดซึ่งมีรายละเอียดดังนี้



ภาพที่ 1 ตราสัญลักษณ์ประจำจังหวัดสระแก้ว

ที่มา : สำนักงานจังหวัดสระแก้ว. 2561:

ออนไลน์

สระน้ำมีพระพุทธรูปปางทรงน้ำฝน ประทับยืนบนดอกบัว หมายถึง ความอุดมสมบูรณ์ของแหล่งน้ำ และพืชพรรณธัญญาหารต่าง ๆ

ภาพโบราณสถาน หมายถึง ปราสาทเขาน้อยสีชมพู โบราณสถานที่สำคัญอยู่ในเขตพื้นที่อำเภออรัญประเทศ จังหวัดสระแก้ว

ภาพพระอาทิตย์ยามรุ่งอรุณ หมายถึง การที่จังหวัดสระแก้วตั้งอยู่ทางทิศตะวันออกของประเทศไทย (คณะกรรมการฝ่ายประมวลเอกสารและจดหมายเหตุในคณะกรรมการอำนวยการจัดงานเฉลิมพระเกียรติพระบาทสมเด็จพระเจ้าอยู่หัวรัชกาลที่ 9. 2545 : 211-212)

1.2 ดอกไม้ประจำจังหวัดสระแก้ว ดอกไม้ประจำจังหวัดสระแก้ว คือ ดอกแก้ว ชื่อสามัญ Orange Jessamine, Andaman Satinwood ชื่อวิทยาศาสตร์ *Murraya paniculata* วงศ์ RUTACEAE ชื่ออื่น แก้ว, แก้วขาว (ภาคกลาง), แก้วซี่ไก่ (ยะลา), แก้วพริก, ตะไหลแก้ว (ภาคเหนือ) เนื่องจากดอกแก้ว มีชื่อตรงกับจังหวัดสระแก้ว ดังนั้นจึงได้กลายเป็นดอกไม้ประจำจังหวัดสระแก้ว



ภาพที่ 2 ดอกแก้วดอกไม้ประจำจังหวัดสระแก้ว

1.3 ต้นไม้ประจำจังหวัดสระแก้ว จังหวัดสระแก้วมีต้นไม้ประจำจังหวัด คือ ต้นมะขามป้อม เป็นพันธุ์ไม้พื้นเมืองที่สามารถพบเห็นได้ทั่วไป ในพื้นที่จังหวัดสระแก้ว และเป็นพันธุ์ไม้มงคลที่ได้รับ พระราชทานเนื่องในวโรกาสที่สมเด็จพระนางเจ้าสิริกิติ์ พระบรมราชินีนาถ พระบรมราชชนนีพันปีหลวง ได้พระราชทานต้นกล้ามะขามป้อมให้ผู้ว่าราชการจังหวัดสระแก้ว นำไปปลูกเพื่อเป็นสิริมงคล ดังนั้นมะขามป้อมจึงได้กลายเป็นต้นไม้ประจำจังหวัดสระแก้ว ตั้งแต่บัดนั้นเป็นต้นมา (สำนักความหลากหลายทางชีวภาพ สำนักงานนโยบายและแผนทรัพยากรธรรมชาติและสิ่งแวดล้อม. 2552 : ออนไลน์) ต้นมะขามป้อม มีชื่อสามัญ Malcea Tree ชื่อวิทยาศาสตร์ *Phyllanthus emblica* วงศ์ PHYLLANTHACEAE ชื่ออื่นกันโตด (เขมร-จันทบุรี), กำทวด (ราชบุรี), มะขามป้อม (ทั่วไป), มั่งลู, สันยาสา (กะเหรี่ยง-แม่ฮ่องสอน)



ภาพที่ 3 ต้นมะขามป้อม ต้นไม้ประจำจังหวัดสระแก้ว

1.4 คำขวัญประจำจังหวัดสระแก้ว

“ชายแดนเบื้องบูรพา ป่างามน้ำตกสวย มากด้วยรอยอารยธรรมโบราณ ย่านการค้า ไทย - เขมร” คำขวัญจังหวัดสระแก้วนี้ เป็นการนำเอกลักษณ์และจุดเด่นของจังหวัดสระแก้ว มาร้อยเรียง เพื่อให้เกิดถ้อยคำที่ไพเราะและคล้องจองกัน (สำนักงานจังหวัดสระแก้ว. 2561 : ออนไลน์)

1.5 วิสัยทัศน์ของจังหวัดสระแก้ว เมืองชายแดนแห่งความสุข ถิ่นเกษตรปลอดภัย แหล่งท่องเที่ยวเชิงนิเวศและอารยธรรมโบราณ เขตเศรษฐกิจพิเศษสระแก้วมั่นคง

2. ที่ตั้งและอาณาเขตของจังหวัดสระแก้ว

จังหวัดสระแก้ว เป็นจังหวัดหนึ่งที่อยู่ทางภาคตะวันออกเฉียงเหนือของประเทศไทย มีพื้นที่ 7,219.72 ตารางกิโลเมตร โดยมีที่ตั้งและอาณาเขต ดังต่อไปนี้ (สำนักงานจังหวัดสระแก้ว. 2561 : ออนไลน์)

2.1 ที่ตั้ง จังหวัดสระแก้วเป็นจังหวัดที่ตั้งอยู่บริเวณชายแดนภาคตะวันออกเฉียงเหนือของประเทศไทย มีอาณาเขตติดต่อกับราชอาณาจักรกัมพูชา จังหวัดสระแก้วห่างจากกรุงเทพมหานคร โดยทางรถยนต์ระยะทาง 236 กิโลเมตร และโดยรถไฟระยะทาง 220 กิโลเมตร

2.2 อาณาเขต อาณาเขตของจังหวัดสระแก้ว มีอาณาเขตติดต่อกับจังหวัดต่าง ๆ ดังภาพที่ 1.4 โดยมีรายละเอียดดังนี้ (กลุ่มงานยุทธศาสตร์และข้อมูลเพื่อการพัฒนาจังหวัด. 2560 : 3)



ภาพที่ 4 อาณาเขตจังหวัดสระแก้ว

ที่มา : สำนักงานจังหวัดสระแก้ว. 2561 : ออนไลน์

3. การแบ่งเขตการปกครองของจังหวัดสระแก้ว

3.1 การแบ่งเขตการปกครอง จังหวัดสระแก้ว มีการแบ่งเขตการปกครองในจังหวัดสระแก้วออกเป็น 6 ระดับ ได้แก่ ตำบล หมู่บ้าน องค์การบริหารส่วนตำบล เทศบาลตำบล เทศบาลเมือง และองค์การบริหารส่วนจังหวัด ตามลำดับ โดยจังหวัดสระแก้ว มีเนื้อที่ทั้งสิ้น จำนวน 7,219.72 ตารางกิโลเมตร มีการปกครองทั้งสิ้น จำนวน 9 อำเภอ 58 ตำบล 731 หมู่บ้าน 13 เทศบาลตำบล 49 องค์การบริหารส่วนตำบล 3 เทศบาลเมืองและ 1 องค์การบริหารส่วนจังหวัด ซึ่งสรุปได้ดังตารางที่ 2

ตารางที่ 2 การแบ่งเขตการปกครอง รายงาน ณ เดือนธันวาคม พ.ศ. 2560

อำเภอ	เนื้อที่ (ตร.กม.)	ตำบล	หมู่บ้าน	เทศบาล ตำบล	อบต.	เทศบาล เมือง	อบจ.
เมืองสระแก้ว	1,832.22	8	123	2	8	1	1
วัฒนานคร	1,560.00	11	115	1	11	-	-
อรัญประเทศ	821.27	12	114	4	8	1	-
ตาพระยา	862.90	5	64	1	5	-	-
วังน้ำเย็น	343.24	4	84	-	3	1	-
คลองหาด	417.08	7	71	1	6	-	-
เขาฉกรรจ์	774.31	4	71	1	4	-	-
โคกสูง	219.40	4	41	1	3	-	-
วังสมบูรณ์	389.30	3	48	2	1	-	-
รวม	7,219.72	58	731	13	49	3	1

ที่มา : กลุ่มงานยุทธศาสตร์และข้อมูลเพื่อการพัฒนาจังหวัด. 2560 : 4

การวิเคราะห์โจทย์การพัฒนาเพื่อแก้ปัญหาความยากจน นำไปสู่การออกแบบบริการวิชาการที่สอดคล้องกับความจำเป็นของตำบล
 ตารางที่ 3 การวิเคราะห์โจทย์การพัฒนาเพื่อแก้ปัญหาความยากจน

โจทย์การพัฒนาเพื่อแก้ปัญหาความยากจน	จำนวนตำบล ทั้งหมด (47 ตำบล)	จำนวน กิจกรรม ทั้งหมด	จำนวนตำบล ที่ไม่สามารถ อยู่รอด (3 ตำบล)	จำนวนตำบล ที่อยู่รอด (9 ตำบล)	จำนวนตำบล มุ่งสู่ความ พอเพียง (16 ตำบล)	จำนวนตำบล มุ่งสู่ความ ยั่งยืน (19ตำบล)
	จำนวนตำบล 47	จำนวน กิจกรรม ทั้งหมด	จำนวน กิจกรรม	จำนวน กิจกรรม	จำนวน กิจกรรม	จำนวน กิจกรรม
1. การพัฒนาสัมมาชีพและสร้างอาชีพใหม่ (การยกระดับสินค้า OTOP/อาชีพอื่นๆ)	47	64	3	9	16	19
2. การสร้างและพัฒนา Creative Economy (การยกระดับการท่องเที่ยว)	47	36	3	9	16	19
3. การนำองค์ความรู้ไปช่วยบริการชุมชน (Health Care /เทคโนโลยีด้านต่างๆ)	47	33	3	9	16	19
4. การส่งเสริมด้านสิ่งแวดล้อม/Circular Economy (การเพิ่มรายได้หมุนเวียนให้แก่ ชุมชน)	47	23	3	9	16	19

ตารางที่ 4 การวิเคราะห์โจทย์การพัฒนาเพื่อแก้ปัญหาความยากจน จำแนกตามศักยภาพตำบล

โจทย์การพัฒนาตำบล	รวม	ศักยภาพตำบล	จำนวนตำบล
1. การพัฒนาสัมมาชีพและสร้างอาชีพใหม่ (การยกระดับสินค้า OTOP/อาชีพอื่นๆ)	47	ตำบลยั่งยืน	19
		ตำบลพอเพียง	16
		ตำบลอยู่รอด	9
		ตำบลที่ไม่สามารถอยู่รอด	3
2. การสร้างและพัฒนา Creative Economy (การยกระดับการท่องเที่ยว)	47	ตำบลยั่งยืน	19
		ตำบลพอเพียง	16
		ตำบลอยู่รอด	9
		ตำบลที่ไม่สามารถอยู่รอด	3
3. การนำองค์ความรู้ไปช่วยบริการชุมชน (Health Care/เทคโนโลยีด้านต่างๆ)	47	ตำบลยั่งยืน	19
		ตำบลพอเพียง	16
		ตำบลอยู่รอด	9
		ตำบลที่ไม่สามารถอยู่รอด	3
4. การส่งเสริมด้านสิ่งแวดล้อม Circular Economy (การเพิ่มรายได้หมุนเวียนให้แก่ชุมชน)	47	ตำบลยั่งยืน	19
		ตำบลพอเพียง	16
		ตำบลอยู่รอด	9
		ตำบลที่ไม่สามารถอยู่รอด	3

การวิเคราะห์โจทย์การพัฒนาเพื่อแก้ปัญหาความยากจน นำไปสู่การออกแบบบริการวิชาการที่สอดคล้องกับความจำเป็นของตำบล
รายงานการดำเนินงานโครงการ U2T ระดับตำบล

ตารางที่ 5 การดำเนินงานโครงการ U2T ระดับตำบล

ที่	ตำบล	ประชากร (คน)	ครัวเรือน (หลังคาเรือน)	อาชีพ หลัก	อาชีพรอง	แหล่งเรียนรู้	ธุรกิจใหม่	สินค้าเด่น	ศักยภาพตำบล	สถานะ ความยากจน (คน)
1	ต.ท่าแยก อ.เมืองสระแก้ว	9,690	2,077	เกษตรกรรม	รับจ้างทั่วไป	- แหล่งเรียนรู้สวน ของพ่อ - สํารวจเส้นทาง ธรรมชาติหัวใจ - ดงพญาเย็น อุทยาน แห่งชาติปางสีดา	- การแปรรูป ผลิตภัณฑ์ อาหารปรุงรส แห้งจาก หน่อไม้	- ผ้าขาวม้า - ไม้กวาด - ผลิตภัณฑ์	ตำบลมุ่งสู่ พอเพียง	310
2	ต.สระขวัญ อ.เมืองสระแก้ว จ.สระแก้ว	13,584	5,659	เกษตรกรรม	รับจ้างทั่วไป	- แหล่งเรียนรู้การทำ ปุ๋ยมูลไส้เดือน	- การแปรรูป ผลิตภัณฑ์ชา ใบหม่อน หมูที่ 21 บ้านสาร คาม	- ชาใบหม่อน - ปุ๋ยมูลไส้เดือน - ผลิตภัณฑ์ผักปลอด สารพิษ	ตำบลมุ่งสู่ พอเพียง	363

ที่	ตำบล	ประชากร (คน)	ครัวเรือน (หลังคาเรือน)	อาชีพ หลัก	อาชีพรอง	แหล่งเรียนรู้	ธุรกิจใหม่	สินค้าเด่น	ศักยภาพตำบล	สถานะ ความยากจน (คน)
3	ตำบลเมืองไผ่ อำเภออรุณ ประเทศ จังหวัดสระแก้ว	4,464	1,516	เกษตรกรรม และเลี้ยงสัตว์	รับจ้างทั่วไป	- แหล่งเรียนรู้เกษตร อินทรีย์เมืองไผ่ ต่อยอดระยะที่ 2 ปี 2565 ศูนย์เรียนรู้แปรรูป ผลิตภัณฑ์ด้าน การเกษตรประจำ ตำบลเมืองไผ่	- ผลิตภัณฑ์ สกรับข้าวหอม มะลิ กลุ่มวิสาหกิจ ชุมชนเกษตร อินทรีย์เมืองไผ่ หมู่ 1	- สกรับข้าวหอมมะลิ - สบู่ น้ำมันข้าวเม่า - ผลิตภัณฑ์สิ่งเสริม การท่องเที่ยว (เสื้อ และกระเป๋า รูป ปราสาทเมืองไผ่ และ รูปข้าวเม่า) - ผลิตภัณฑ์เกษตร อินทรีย์รักษา สิ่งแวดล้อม (น้ำหมักชีวภาพ ปุ๋ยหมักชีวภาพ ແຫນແຕງ)	ตำบลมุ่งสู่ พอเพียง	-
4	ต.หนองบอน อ.เมืองสระแก้ว	7,227	2,383	เกษตรกรรม	ผลิตปุ๋ย ทำสบู่ และงานฝีมือ	ศูนย์การเรียนรู้บ้าน ท่าแยก	- ผ้าพันคอทอ มือ	- ปุ๋ยมูลไส้เดือน - ผ้าพันคอทอมือ - ตระกร้าสาน	ตำบลมุ่งสู่ ความยั่งยืน	209

ที่	ตำบล	ประชากร (คน)	ครัวเรือน (หลังคาเรือน)	อาชีพ หลัก	อาชีพรอง	แหล่งเรียนรู้	ธุรกิจใหม่	สินค้าเด่น	ศักยภาพตำบล	สถานะ ความยากจน (คน)
5	ต.สระแก้ว อ.เมืองสระแก้ว	4156	897	เกษตรกรรม (ทำนา)	ค้าขาย	วิสาหกิจชุมชน ดอกไม้จันทร์	-	- การทำ ดอกไม้จันทร์ - การทำไม้กวาด - การทอเสื่อ	ตำบลมุ่งสู่ความ พอเพียง	100
6	ต.ท่าเกษม อ.เมืองสระแก้ว	2832	8297	เกษตรกรรม (ทำนา)	เลี้ยงสัตว์	การทักทอผ้าพื้นถิ่น เสื่อกกและแหล่ง ท่องเที่ยว	-	ผลิตภัณฑ์ผ้าพื้นถิ่น กระเป่า และเสื่อกก ทอมือ	ตำบลมุ่งสู่ความ พอเพียง	2
7	ต.บ้านแก้ง อ.เมืองสระแก้ว	15899	3575	เกษตรกรรม (ปลูกไม้ยูคา มันสำปะหลัง ยางพารา ข้าว)	ค้าขาย	เรียนรู้เกษตรอินทรีย์ บ้านคลองอาราง	- โฮมสเตย์	- เครื่องจักสาน หมวกไม้ไผ่ หน่อไม้ดองและ น้ำส้มควนไม้	ตำบลมุ่งสู่ความ พอเพียง	46
8	ต.เขาฉกรรจ์ อ.เขาฉกรรจ์	3068	1057	อาชีพ เกษตรกรรม (ทำนา)	รับจ้างทั่วไป	สวนรุกขชาติ	-	- ตุ๊กตาค้างคาว	ตำบลมุ่งสู่ความ พอเพียง	-

ที่	ตำบล	ประชากร (คน)	ครัวเรือน (หลังคาเรือน)	อาชีพ หลัก	อาชีพรอง	แหล่งเรียนรู้	ธุรกิจใหม่	สินค้าเด่น	ศักยภาพตำบล	สถานะ ความยากจน (คน)
9	ต.พระเพลิง อ.เขาคกรรจ์	16594	4357	อาชีพ เกษตรกรรม (ทำนา)	รับจ้างทั่วไป	วัดเขาจันทร์	-	- เสื่อกก	ตำบลมุ่งสู่ความ พอเพียง	-
10	ต.ตาหลังใน อ.วังน้ำเย็น	8662	2769	อาชีพ เกษตรกรรม (ไร่ข้าวโพด มัน สำปะหลัง)	เลี้ยงโคนม	ท่องเที่ยวแก่งทับ หลวง	-	- แปรรูปมันเทศ อบแห้งหนึบ	ตำบลที่อยู่รอด	362
11	ต.เบญจขจร อ.คลองหาด	6481	1498	เกษตรกรรม (ปลูกอ้อย)	รับจ้าง ค้าขาย	พระตำหนักพ่ นเรศวร	-	- ผงมันม่วงและ ผลิตภัณฑ์จากมัน ม่วง	ตำบลมุ่งสู่ความ พอเพียง	-
12	ต.ซั้มมะกรูด อ.คลองหาด	4838	1247	เกษตรกรรม (ปลูกอ้อย)	อุตสาหกรรม ครัวเรือน คือ โรงสีข้าว	วิสาหกิจชุมชนบ้าน ตาดฟ้า, วิสาหกิจ ชุมชนบ้านนาดี	-	- ผลิตภัณฑ์ เครื่องจักรสาน	ตำบลมุ่งสู่ความ พอเพียง	10
13	ต.วังใหม่ อ.วังสมบูรณ์	11850	5011	เกษตรกรรม	รับจ้างใน บริษัท โรงงาน อุตสาหกรรม	-	-	- ผลิตภัณฑ์ สมุนไพร	ตำบลที่อยู่รอด	-

ที่	ตำบล	ประชากร (คน)	ครัวเรือน (หลังคาเรือน)	อาชีพ หลัก	อาชีพรอง	แหล่งเรียนรู้	ธุรกิจใหม่	สินค้าเด่น	ศักยภาพตำบล	สถานะ ความยากจน (คน)
14	ต.หันทราย อ.อรัญประเทศ	8662	2769	เกษตรกรรม (ทำนา)	ปลูกมัน สำปะหลัง	กลุ่มทอผ้า	-	- หัตถกรรมผ้าทอ	ตำบลที่อยู่รอด	-
15	ต.โนนหมากมูน อ.โคกสูง	3273	836	เกษตรกรรม (ทำนา)	ทำไร้อ้อย ทำ ไร่มัน สำปะหลัง	กลุ่มอาชีพเพาะเห็ด	-	- กลุ่มทำริบิ้น พวงมาลัย	ตำบลที่อยู่รอด	-
16	ต.ตาพระยา อ.ตาพระยา	13823	4072	เกษตรกรรม (ทำนา)	ค้าขาย	วิสาหกิจชุมชนและ สินค้าตรา “จิ๋หริด แบรินด”	-	- เสื้อกก	ตำบลที่อยู่รอด	-
17	ต.ทัพราช อ.ตาพระยา	3742	14981	เกษตรกรรม (ทำนา)	รับจ้างทั่วไป	การท่องเที่ยวตลาด ชุมชน (ตลาดโคกอิ โด้ย)	-	- เสื้อกก “ลายขอ เจ้าฟ้าสิริวัฒนวงรี ฯ”	ตำบลที่อยู่รอด	-
18	ต.ทัพเสด็จ อ.ตาพระยา	3805	2611	เกษตรกรรม (ทำนา)	รับจ้างทั่วไป	ศูนย์เทคโนโลยีและ ระบบสารสนเทศ (ศูนย์การเรียนรู้ ชุมชน)	-	- ผลิตภัณฑ์จาก ไหมอีรี่	ตำบลที่อยู่รอด	-

ที่	ตำบล	ประชากร (คน)	ครัวเรือน (หลังคาเรือน)	อาชีพ หลัก	อาชีพรอง	แหล่งเรียนรู้	ธุรกิจใหม่	สินค้าเด่น	ศักยภาพตำบล	สถานะ ความยากจน (คน)
19	ต.คลองไก่อ่เดือน อ.คลองหาด	4,403	1,915	ทำไร่,ทำสวน	ค้าขาย,เลี้ยง สัตว์	1. ศูนย์ ถ่ายทอด เทคโนโลยีการเกษตร 2. ศูนย์ฝึกและพัฒนา อาชีพทับทิมสยาม 05 3. ศูนย์วิจัยพืชและ อาหารสัตว์02	-	-	ตำบลที่อยู่รอด	43
20	ต.ไทรเดี่ยว อ.คลองหาด	2,471	1,262	ทำไร่,ทำสวน	ปศุสัตว์	-	-	เฟอร์นิเจอร์ไม้สักทอง	ตำบลมุ่งสู่ ความยั่งยืน	24
21	ต.ไทรทอง อ.คลองหาด	3,288	1,062	ทำไร่,ทำสวน	ปศุสัตว์	-	-	-	ตำบลมุ่งสู่ ความยั่งยืน	20
22	ต.ช่องกุ่ม อ.วัฒนานคร	4,674	1,855	ข้าว,มัน สำปะหลัง,อ้อย	ปศุสัตว์	-	-	เครื่องจักสานจากไม้ ไผ่	ตำบลมุ่งสู่ ความยั่งยืน	67
23	ต.โนนหมากเค็ง อ.วัฒนานคร	5,547	1,733	ข้าว,อ้อย	ปศุสัตว์	-	-	-	ตำบลมุ่งสู่ ความยั่งยืน	32
24	ต.หนองน้ำใส อ.วัฒนานคร	4,481	1,746	ทำนา	รับจ้าง	-	-	-	ตำบลมุ่งสู่ ความยั่งยืน	33

ที่	ตำบล	ประชากร (คน)	ครัวเรือน (หลังคาเรือน)	อาชีพ หลัก	อาชีพรอง	แหล่งเรียนรู้	ธุรกิจใหม่	สินค้าเด่น	ศักยภาพตำบล	สถานะ ความยากจน (คน)
25	ต.คลองทับ จันทร์ อ.อรัญประเทศ	3,656	1,633	ทำนา,อ้อย	ปศุสัตว์	1.สวนอนันต์ พापาน 2.ฟาร์มหนูนา	-	-	ตำบลมุ่งสู่ ความยั่งยืน	86
26	ต.ทับพริก อ.อรัญประเทศ	3,771	1,567	ข้าวโพด,มัน สำปะหลัง,อ้อย	ปศุสัตว์	-	-	-	ตำบลมุ่งสู่ ความยั่งยืน	99
27	ต.ผ่านศึก อ.อรัญประเทศ	6,822	1,844	ทำนา	ทำไร่	-	-	-	ตำบลมุ่งสู่ ความยั่งยืน	140
28	ต.ผักขะ อ.วัฒนานคร	5,418	1,443	ทำนา,ทำไร่	รับจ้าง	-	-	-	ตำบลมุ่งสู่ ความยั่งยืน	96
29	ต.แซร์ออ อ.วัฒนานคร	10,739	3,546	ทำนา,ทำไร่	ปศุสัตว์	-	-	-	ตำบลมุ่งสู่ ความพอเพียง	52
30	ต.หนองแวง อ.วัฒนานคร	3,110	1,065	ทำนา	รับจ้าง	-	-	-	ตำบลมุ่งสู่ ความพอเพียง	37
31	ต.คลองไก่อีเรือน อ.คลองหาด	4,403	1,915	ทำไร่,ทำสวน	ค้าขาย,เลี้ยง สัตว์	1.ศูนย์ถ่ายทอด เทคโนโลยีการเกษตร	-	-	ตำบลที่อยู่รอด	43

ที่	ตำบล	ประชากร (คน)	ครัวเรือน (หลังคาเรือน)	อาชีพ หลัก	อาชีพรอง	แหล่งเรียนรู้	ธุรกิจใหม่	สินค้าเด่น	ศักยภาพตำบล	สถานะ ความยากจน (คน)
						2.ศูนย์ฝึกและพัฒนา อาชีพทับทิมสยาม 05 3.ศูนย์วิจัยพืชและ อาหารสัตว์02				
32	ต.ไทรเดี่ยว อ.คลองหาด	2,471	1,262	ทำไร่,ทำสวน	ปศุสัตว์	-	-	เฟอร์นิเจอร์ไม้สักทอง	ตำบลมุ่งสู่ ความยั่งยืน	24
33	ต.หนองหว้า อ.เขาฉกรรจ์	21,153	1,136	เกษตรกร	ค้าขาย รับจ้าง รับราชการ	ศูนย์การเรียนรู้ เกษตรทฤษฎีใหม่ ณ ศูนย์การเรียนรู้ บ้าน สวนรักเพื่อน หมู่ที่ 13	-	- ปุ๋ยมูลวัวอัดเม็ด - น้ำอ้อยรมควัน - น้ำส้ม ควันไม้จากไม้ไผ่ - ปุ๋ยดินจากไม้ไผ่ - ไม้กวาด/เสื่อจาก ต้นกก	ตำบลที่ยังไม่ สามารถอยู่รอด	-
34	ต.คลองหินปูน อ.วังน้ำเย็น	9,440	3,492	เกษตรกร	- รับจ้างทั่วไป - ค้าขาย	-	-	- ผ้าทอมือ	ตำบลมุ่งสู่ความ พอเพียง	-

ที่	ตำบล	ประชากร (คน)	ครัวเรือน (หลังคาเรือน)	อาชีพ หลัก	อาชีพรอง	แหล่งเรียนรู้	ธุรกิจใหม่	สินค้าเด่น	ศักยภาพตำบล	สถานะ ความยากจน (คน)
					- ประกอบ ธุรกิจส่วนตัว - รับราชการ/ รัฐวิสาหกิจ			- ตะกร้าสาน พลาสติก - แปรรูปผลิตภัณฑ์ จากกล้วย - หมูกระเจก		
35	ต.ทุ่งมหาเจริญ อ.วังน้ำเย็น	18,561	5,595	เกษตรกร	- รับจ้าง - ค้าขาย	แหล่งเรียนรู้เชิง เกษตร	- ผลิตภัณฑ์ จากต้นกก - การแปรรูป ลำไย	เสื่อกก	ตำบลที่อยู่รอด	-
36	ต.วังน้ำเย็น อ.วังน้ำเย็น	20,599	8,609	เกษตรกร	- รับจ้างทั่วไป - การทำ ประมง- การ ทำปศุสัตว์	-	-	ผักแบบไฮโดรโปนิก	ตำบลมุ่งสู่ความ พอเพียง	-
37	ต.ไทยอุดม อ.คลองหาด	4,661	1,314	เกษตรกร	- รับจ้างทั่วไป	- กลุ่มวิสาหกิจชุมชน ผ้าไหมทอมือ	-	- การแปรรูป ผลิตภัณฑ์จาก กระท้อน	ตำบลที่ยังไม่ สามารถอยู่รอด	-

ที่	ตำบล	ประชากร (คน)	ครัวเรือน (หลังคาเรือน)	อาชีพ หลัก	อาชีพรอง	แหล่งเรียนรู้	ธุรกิจใหม่	สินค้าเด่น	ศักยภาพตำบล	สถานะ ความยากจน (คน)
					- การขาย พืช ไร่ พืชสวน และพืชผัก	- วิสาหกิจชุมชนผู้ ปลูกอ้อยบ้านวังรี		- การแปรรูป ผลิตภัณฑ์จากขมพู		
38	ต.ท่าเกวียน อ.พัฒนานคร	10,689	3,721	เกษตรกร	- รับจ้างทั่วไป - ประกอบ ธุรกิจส่วนตัว - การประมง - การปศุสัตว์	- การทำลูกประคบ สมุนไพร - การทอผ้าขาวม้า	-	- สบู่สมุนไพรชั้น สูง - สบู่ผ้าฝ้าย - ยาหม่องสมุนไพร	ตำบลมุ่งสู่ความ ยั่งยืน	-
39	ต.พัฒนานคร อ.พัฒนานคร	13,662	6,165	ทำนา	- แปรรูป ผลผลิตทาง การเกษตร เช่น ข้าว ข้าวโพด - เลี้ยงสัตว์ เช่น วัว	-	-	- ข้าวหอม - หมูยอ	ตำบลมุ่งสู่ความ ยั่งยืน	-

ที่	ตำบล	ประชากร (คน)	ครัวเรือน (หลังคาเรือน)	อาชีพ หลัก	อาชีพรอง	แหล่งเรียนรู้	ธุรกิจใหม่	สินค้าเด่น	ศักยภาพตำบล	สถานะ ความยากจน (คน)
40	ต.หนอง ตะเคียนบอน อ.วัฒนานคร	7,227	441	เกษตรกร	- ประกอบ อาชีพส่วนตัว - รับจ้างทั่วไป - การปศุสัตว์ ได้แก่ เลี้ยง สุกร และเลี้ยง ไก่	ศูนย์เรียนรู้การเกษตร	-	- ผ้าทอ - กระท้อนแปรรูป	ตำบลมุ่งสู่ความ ยั่งยืน	-
41	ต.วังสมบูรณ์ อ.วังสมบูรณ์	10079	4890	- ทำไร่และ เลี้ยงโคนม	-ทำหัตถกรรม -ทำน้ำพริก และน้ำปลา	- กลุ่มเกษตรกรทำ หัตถกรรม ทอเสื่อกก ถักไม้กวาด - กลุ่มทำน้ำพริกบ้าน วังโพธิ์ทอง - กลุ่มอาชีพสตรีผลิต ดอกไม้ประดิษฐ์ - กลุ่มปลาสาม ทรงเครื่อง	-	- แชมพูสมุนไพรสาม แป้น - น้ำมันว่าน - ปลาสาม ทรงเครื่อง	ตำบลมุ่งสู่ความ ยั่งยืน	-

ที่	ตำบล	ประชากร (คน)	ครัวเรือน (หลังคาเรือน)	อาชีพ หลัก	อาชีพรอง	แหล่งเรียนรู้	ธุรกิจใหม่	สินค้าเด่น	ศักยภาพตำบล	สถานะ ความยากจน (คน)
42	ต.เขาสามลึบ อ.เขานจรรจ์	3,951	2,610	เกษตรกร	-	วิสาหกิจชุมชน “ฟาร์มจ่าทูล” ศูนย์ รวบรวมสมุนไพร	-	- ผ้าถุงไหมมัดหมี่ - ผ้าฝ้ายขาวม้า - กระเป๋าจากเสื่อ กก - เสื่อกก - ไวนฝรั่ง - ไวนชมพู - ไม้กวาดดอกแฉม - ผ้าไหมมัดหมี่สี แดงประกายม่วง ลายนาคเข็ง เทียน	ตำบลมุ่งสู่ความ ยั่งยืน	-
43	ต.คลองหาด อ.คลองหาด	10,175	3,930	- เกษตรกร ทำ ไร่	- รับจ้างทั่วไป - การปศุสัตว์ (เลี้ยงโค การ เลี้ยงสุกร และ	แหล่งเรียนรู้เกษตร พอเพียง	-	- สบู่จำปา - สมุนไพรมะหาด ผสมคอลลาเจน	ตำบลมุ่งสู่ความ ยั่งยืน	-

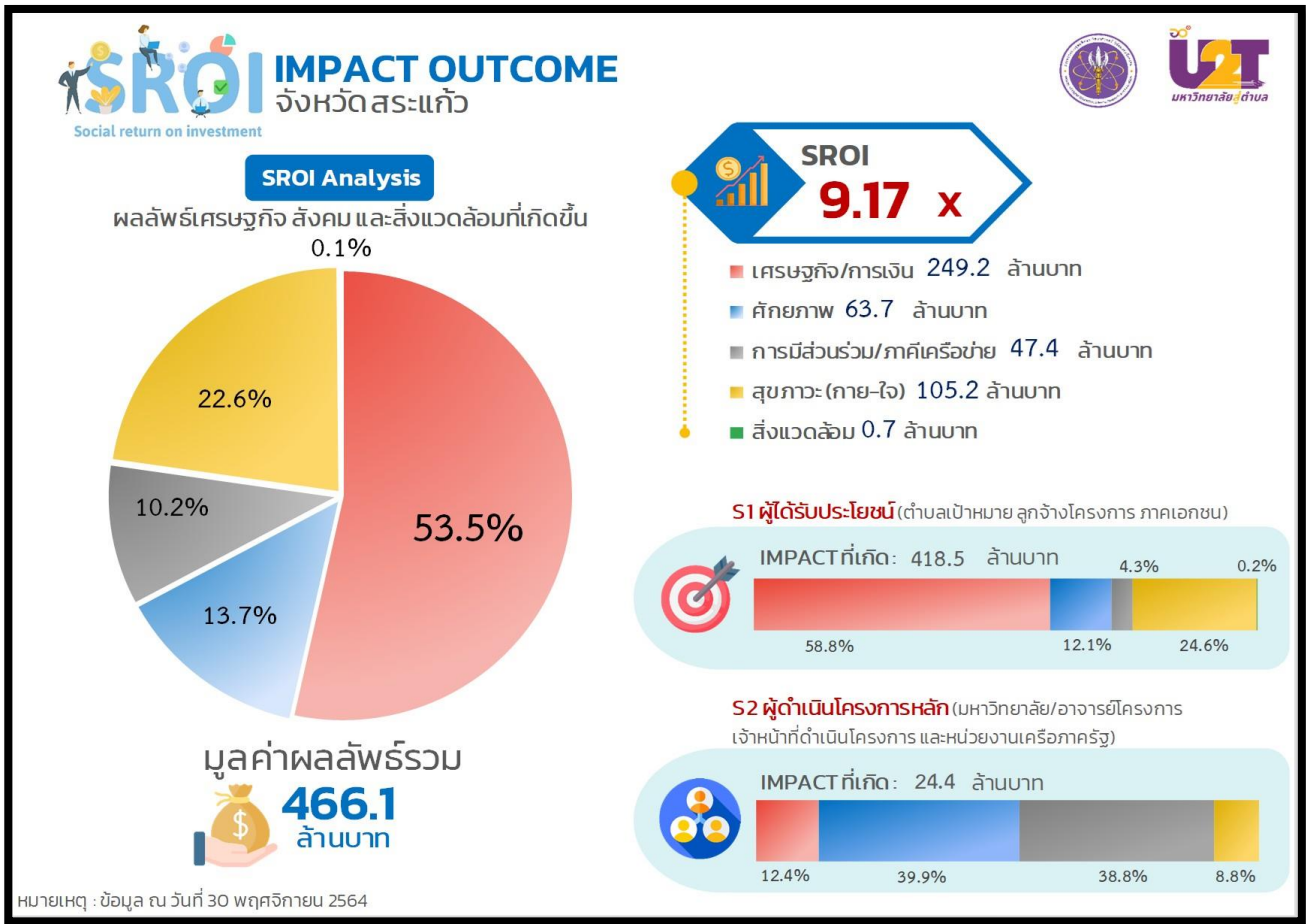
ที่	ตำบล	ประชากร (คน)	ครัวเรือน (หลังคาเรือน)	อาชีพ หลัก	อาชีพรอง	แหล่งเรียนรู้	ธุรกิจใหม่	สินค้าเด่น	ศักยภาพตำบล	สถานะ ความยากจน (คน)
					เลี้ยงเป็ด ไก่ ฯลฯ) - ทำสวน - ค้าขาย - ประมง			- พระธาตุไม้ฉลุ ประจำปีเกิด - สบู่ผ้าฝ้ายผลไม้ - สบู่ขัดผิวผสมขมิ้น - กรอบรูปแขวนผนัง ข้างป่า - กรอบรูปตั้งโต๊ะพระ นารายณ์ - ที่เสียบปากกาพระ พิฆเนศ - สินค้าแปรรูปจาก ว่านชั้นหมากเศรษฐกิจ		
44	ต.ปากห้วย อ.อรัญประเทศ	5,420	3,098	รับจ้างทั่วไป	- เกษตรกร ทำนา - ค้าขาย	- สวนอินทรีนฤมิตร - วิสาหกิจชุมชนการ ท่องเที่ยวและศึกษาดู งานตำบลปากห้วย	-	- มาลี เมล่อนปลอด สารพิษ - กล้วยตาก - แป้งจีโบราณ	ตำบลมุ่งสู่ความ ยั่งยืน	-

ที่	ตำบล	ประชากร (คน)	ครัวเรือน (หลังคาเรือน)	อาชีพ หลัก	อาชีพรอง	แหล่งเรียนรู้	ธุรกิจใหม่	สินค้าเด่น	ศักยภาพตำบล	สถานะ ความยากจน (คน)
					- เกษตรกร ทำสวน - เกษตรกร ทำไร่ - ประกอบ ธุรกิจส่วนตัว	- วิสาหกิจชุมชนกลุ่ม เกษตรในน้ำมีปลาใน นามีข้าวบ้านสวน อุดม		- กลุ่มสตรีทำ เต้าเจี้ยว - มะพร้าวทอดเสื่อ - แคนตาลูป		
45	ต.หนองสังข์ อ.อรัญประเทศ	7,399	2,225	- ทำนา	- ทำไร่ - ค้าขาย - เลี้ยงสัตว์ - รับจ้างทั่วไป	แหล่งเรียนรู้ด้าน เกษตรกรรม	-	- ทุหิวแก้วจากไม้ไผ่ - ไข่เค็มพอกดิน - การเพาะเห็ดด้วย ระบบอัตโนมัติ	ตำบลมุ่งสู่ความ พอเพียง	
46	ต.คลองน้ำใส อ.อรัญประเทศ	5,728	1,472	- เกษตรกร ทำ นา - ทำไร่ปลูกมัน สำปะหลัง, ปลูกอ้อย, ข้าวโพด	- ทำไม้กวาด ขาย รับจ้างทั่วไป	-	-	ขนมทองม้วน	ตำบลมุ่งสู่ความ ยั่งยืน	-

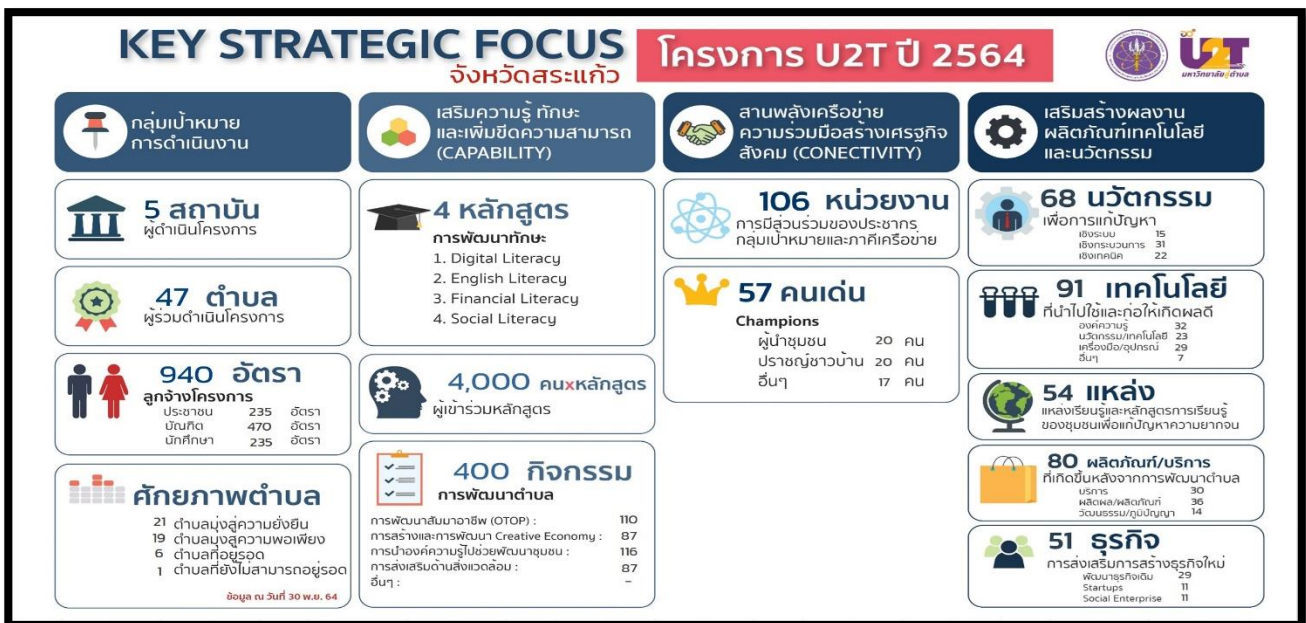
ที่	ตำบล	ประชากร (คน)	ครัวเรือน (หลังคาเรือน)	อาชีพ หลัก	อาชีพรอง	แหล่งเรียนรู้	ธุรกิจใหม่	สินค้าเด่น	ศักยภาพตำบล	สถานะ ความยากจน (คน)
47	ต.ศาลาลำดวน อ.เมืองสระแก้ว	10,871	3,302	- ทำไร่ - ทำนา	รับจ้างทั่วไป	-	-	น้ำมันวัดเขาลาน	ตำบลที่ยังไม่ สามารถอยู่รอด	-

ส่วนที่ 3

ผลจาก SROI จังหวัดสระแก้ว



ภาพที่ 5 สรุปผล SROI

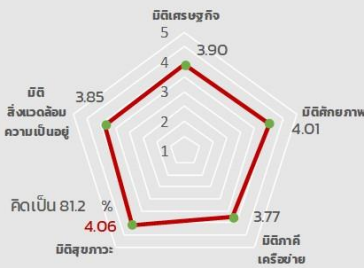


ภาพที่ 6 KEY STRATEGIC FOCUS

การเปลี่ยนแปลงในมิติของ Stakeholder จังหวัดสระแก้ว



S1.1 ตำบลเป้าหมาย



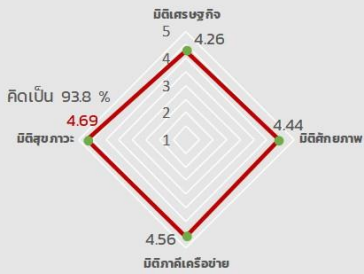
S1.2 ลูกจ้างโครงการและครอบครัว



S1.3 ภาคเอกชน



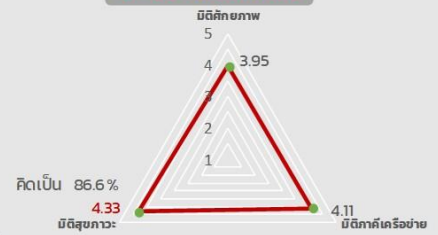
S2.1 มหาวิทยาลัยอาจารย์



S2.2 เจ้าหน้าที่โครงการ

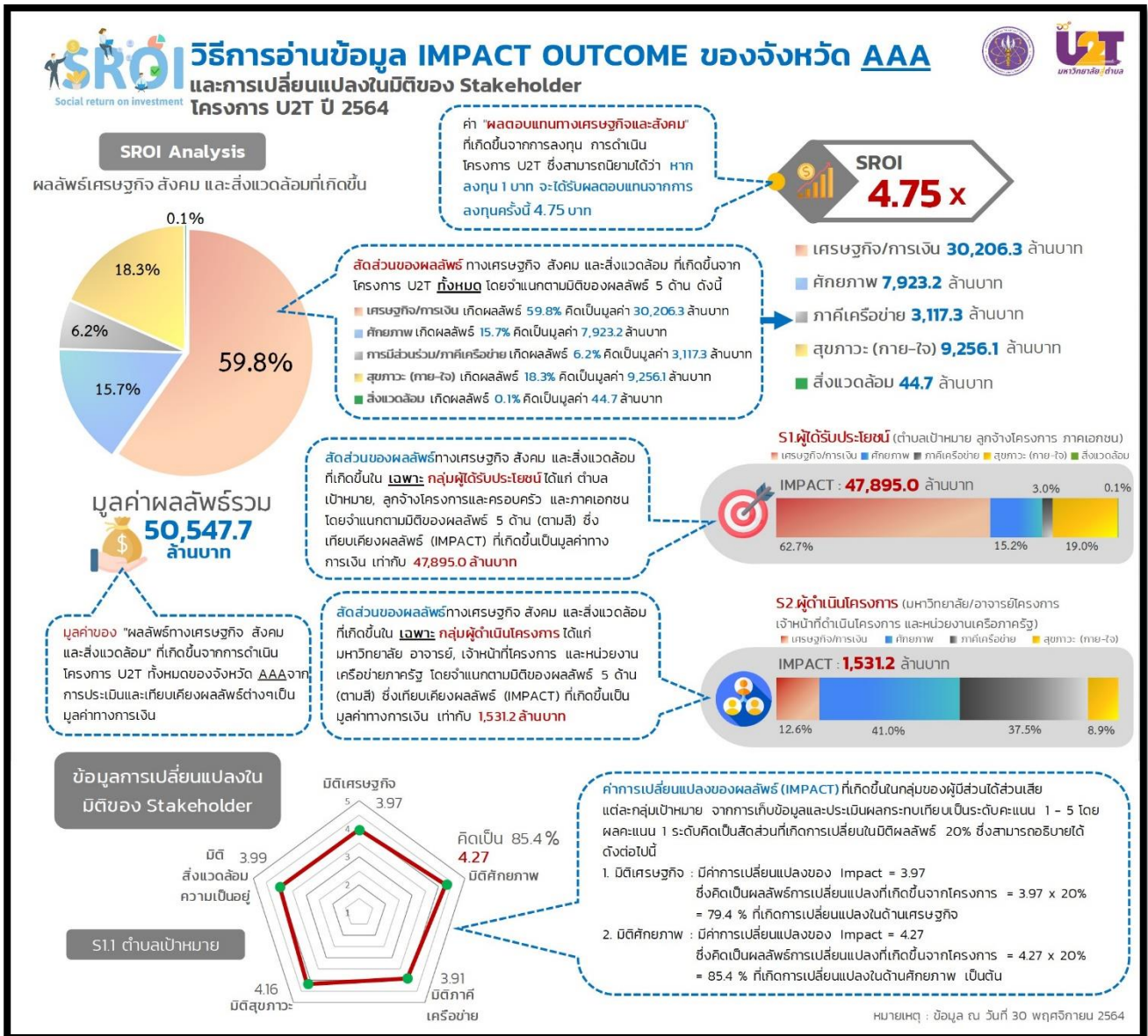


S2.3 หน่วยงานท้องถิ่น



*ข้อมูลค่าเฉลี่ยการเปลี่ยนแปลงระดับ 1-5 : สัดส่วนละ 20%
หมายเหตุ: ข้อมูล ณ วันที่ 30 พฤศจิกายน 2564

ภาพที่ 7 มิติการเปลี่ยนแปลง



ภาพที่ 8 วิธีการอ่านข้อมูล



ภาพที่ 9 ตัวชี้วัดในมิติผลกระทบของผู้มีส่วนได้ส่วนเสีย

ส่วนที่ 4
สรุปผล CBD

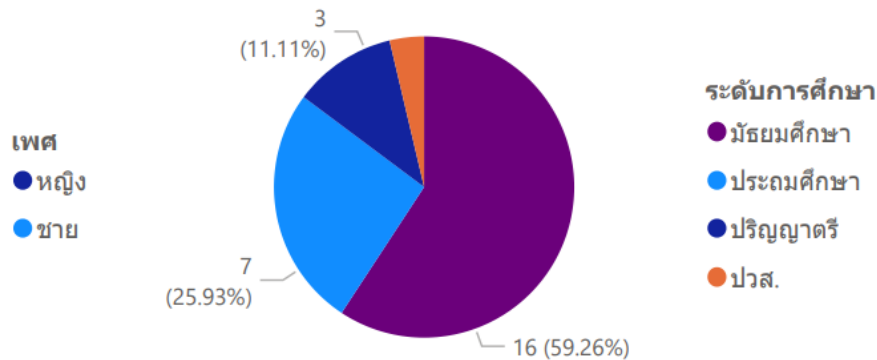
รายงานผลการวิเคราะห์ข้อมูล Community Big Data ระดับจังหวัด

การวิเคราะห์ข้อมูล Community Big Data ระดับจังหวัด ของจังหวัดสระแก้ว ทั้ง 10 หมวดหมู่ ได้แก่

1. กลุ่มข้อมูลผู้ที่ย้ายกลับบ้าน เนื่องจากสถานการณ์โควิด
2. แหล่งท่องเที่ยว
3. ที่พัก/โรงแรม
4. ร้านอาหารในท้องถิ่น
5. อาหารที่น่าสนใจประจำถิ่น
6. เกษตรกรในท้องถิ่น
7. กลุ่มข้อมูลพืชในท้องถิ่น
8. กลุ่มข้อมูลสัตว์ในท้องถิ่น
9. ภูมิปัญญาในท้องถิ่น
10. แหล่งน้ำในท้องถิ่น

1. กลุ่มข้อมูลผู้ที่ย้ายกลับบ้าน เนื่องจากสถานการณ์โควิด

มีการบันทึกข้อมูลในระบบ จำนวน 21 ข้อมูล จำแนกข้อมูลได้เป็น ระดับการศึกษาของผู้ที่ย้ายกลับบ้าน เนื่องจากสถานการณ์โควิด สาเหตุที่ย้ายกลับบ้าน และความช่วยเหลือที่อยากได้รับ



ภาพที่ 10 ระดับการศึกษาของผู้ที่ย้ายกลับบ้านเนื่องจากสถานการณ์โควิด

ตารางที่ 6 ระดับการศึกษาของผู้ที่ย้ายกลับบ้านเนื่องจากสถานการณ์โควิด

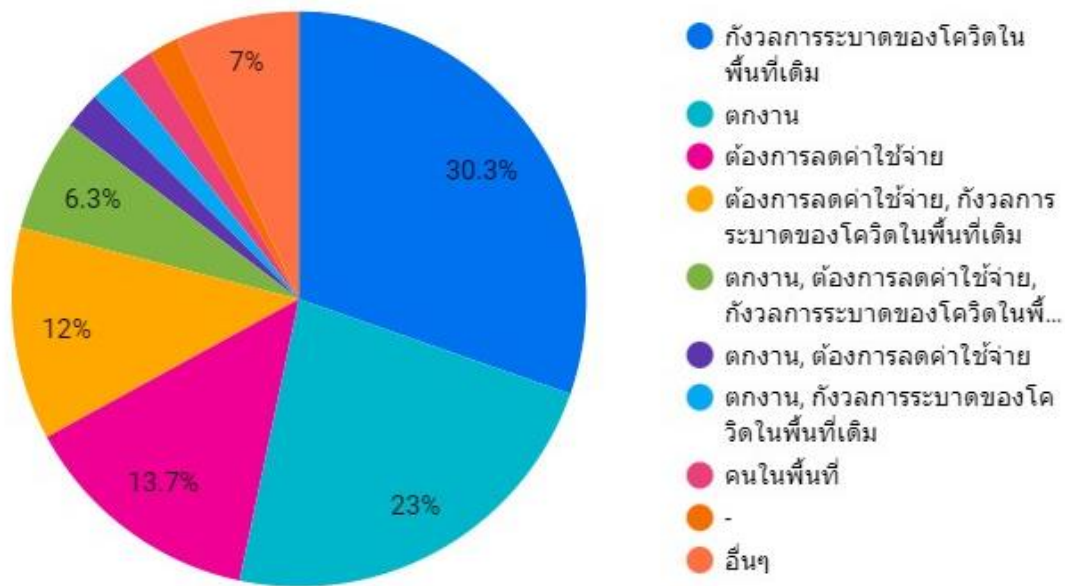
รายการ	ความถี่	ร้อยละ
ประถมศึกษา	7	25.95
มัธยมศึกษา	16	59.25
ปวส.	1	3.70
ปริญญาตรี	3	11.10
รวม	27	100.00

จากตารางที่ 6 พบว่า ความถี่ของข้อมูลระดับการศึกษาของผู้ที่ย้ายกลับบ้านเนื่องจากสถานการณ์ โควิด มากที่สุดสามอันดับแรก ได้แก่

อันดับที่หนึ่ง คือ มัธยมศึกษา

อันดับที่สอง คือ ประถมศึกษา

อันดับที่สาม คือ ปริญญาตรี



ภาพที่ 11 สาเหตุที่ย้ายกลับบ้าน

ตารางที่ 7 สาเหตุที่ประชาชนในพื้นที่ย้ายกลับบ้าน

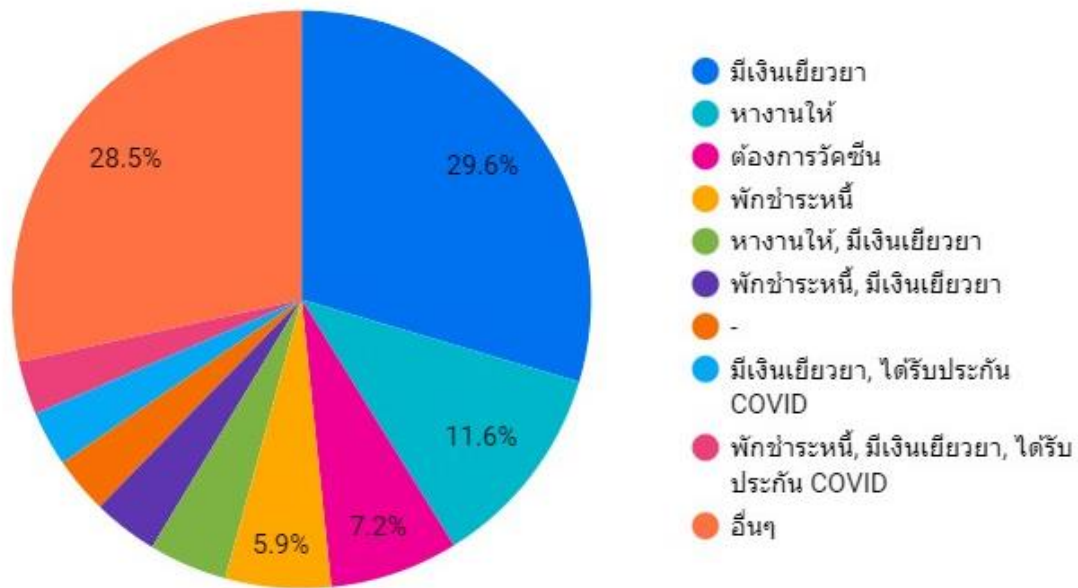
รายการ	ความถี่	ร้อยละ
ตงงาน	13	48.14
กักตัวการระบาดของโควิดในพื้นที่เดิม	8	29.63
ตงงานและกักตัวการระบาดของโควิดในพื้นที่เดิม	2	7.41
ต้องการลดค่าใช้จ่าย	2	7.41
ตงงาน, กักตัวการระบาดของโควิดในพื้นที่เดิมและ ต้องการลดค่าใช้จ่าย	2	7.5
รวม	27	100.00

จากตารางที่ 7 พบว่า ความถี่ของข้อมูลสาเหตุที่ประชาชนในพื้นที่ย้ายกลับบ้าน มากที่สุดสามอันดับแรก ได้แก่

อันดับที่หนึ่ง คือ ตงงาน

อันดับที่สอง คือ กักตัวการระบาดของโควิดในพื้นที่เดิม

อันดับที่สาม คือ ต้องการลดค่าใช้จ่าย



ภาพที่ 12 ความช่วยเหลือที่ประชาชนในพื้นที่อยากได้รับ

ตารางที่ 8 ความช่วยเหลือที่ประชาชนในพื้นที่อยากได้รับ

รายการ	ความถี่	ร้อยละ
มีเงินเยียวยา	13	48.15
หางานให้ใหม่และมีเงินเยียวยา	5	18.52
พักชำระหนี้	3	11.11
หางานให้	2	7.41
หางานให้และพักชำระหนี้	2	7.41
เงินกู้ดอกเบี้ยต่ำพิเศษ	2	7.40
รวม	27	100.00

จากตารางที่ 8 พบว่า ความถี่ของข้อมูลความช่วยเหลือที่ประชาชนในพื้นที่อยากได้รับ มากที่สุดสามอันดับแรก ได้แก่

อันดับที่หนึ่ง คือ มีเงินเยียวยา

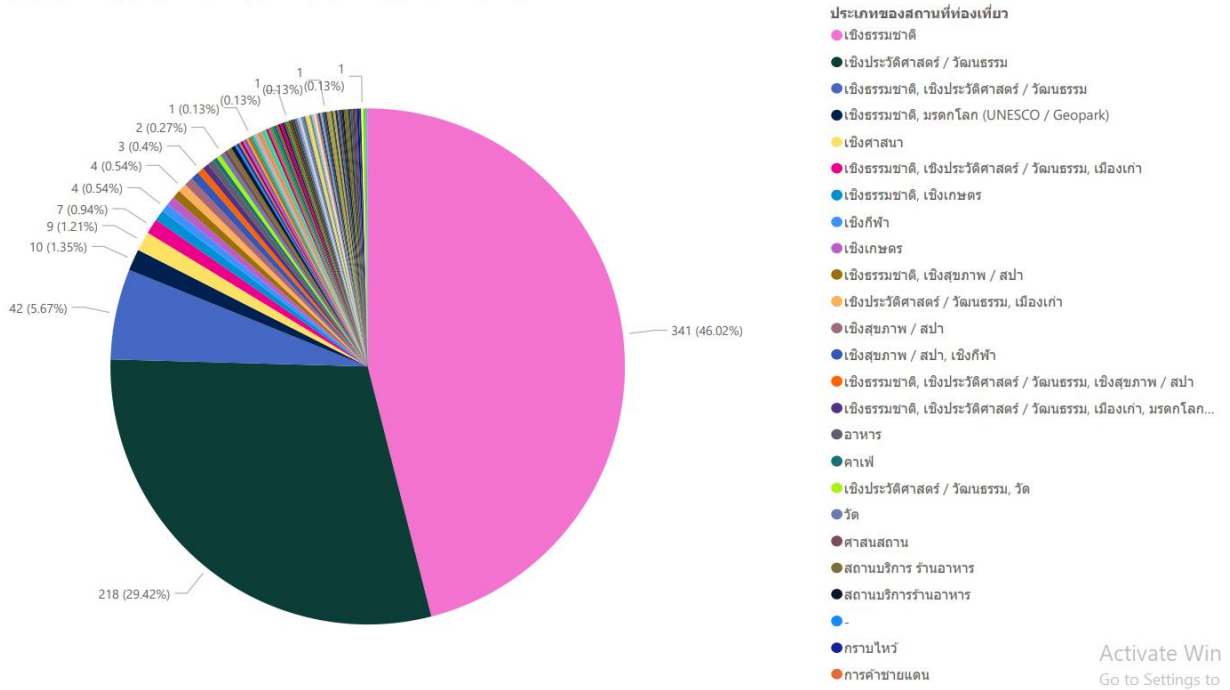
อันดับที่สอง คือ หางานให้ใหม่และมีเงินเยียวยา

อันดับที่สาม คือ พักชำระหนี้

2. แหล่งท่องเที่ยว

มีการบันทึกข้อมูลในระบบ จำนวน 107 ข้อมูล จำแนกข้อมูลได้เป็นประเภทของแหล่งท่องเที่ยว

จำนวนนับของ ประเภทของสถานที่ท่องเที่ยว โดย ประเภทของสถานที่ท่องเที่ยว



ภาพที่ 13 แหล่งท่องเที่ยว

ตารางที่ 9 ประเภทของแหล่งท่องเที่ยว

รายการ	ความถี่	ร้อยละ
เชิงธรรมชาติ	341	45.41
เชิงประวัติศาสตร์ / วัฒนธรรม	218	29.15
เชิงธรรมชาติ/ เชิงประวัติศาสตร์ / วัฒนธรรม	42	5.40
เชิงธรรมชาติ/ มรดกโลก	10	1.08
เชิงศาสนา	9	0.94
เชิงธรรมชาติ/ เชิงประวัติศาสตร์ / วัฒนธรรม ,เมืองเก่า	7	0.67
เชิงธรรมชาติ/ เชิงเกษตร	5	0.40
เชิงกีฬา	4	0.27
เชิงเกษตร	4	0.27
เชิงธรรมชาติ/ เชิงสุขภาพ,สปา	4	0.27
อาหาร	3	0.13
อื่นๆ	20	15.74
รวม	667	100.00

จากตารางที่ 9 พบว่า ความถี่ของข้อมูลประเภทของแหล่งท่องเที่ยว มากที่สุดสามอันดับแรก ได้แก่

อันดับที่หนึ่ง คือ เชิงธรรมชาติ

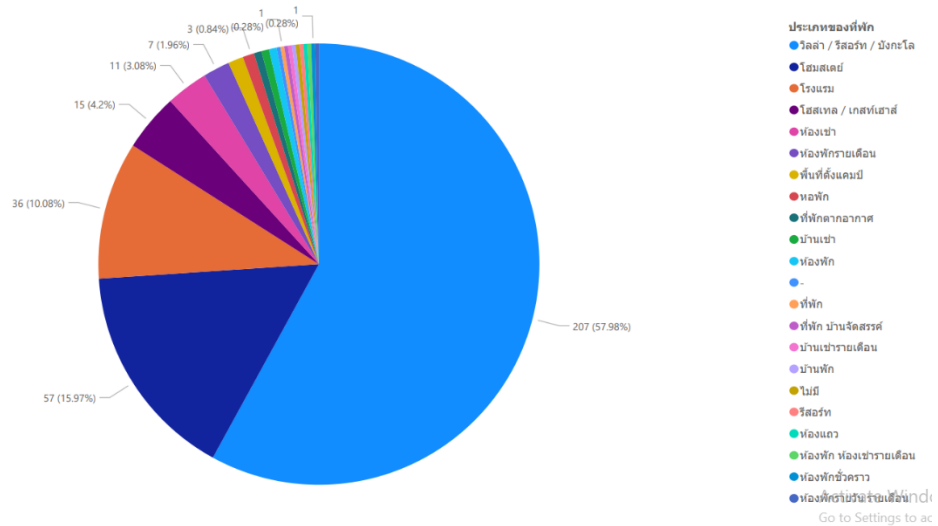
อันดับที่สอง คือ เชิงประวัติศาสตร์ / วัฒนธรรม

อันดับที่สาม คือ อื่นๆ

3. ที่พัก/โรงแรม

มีการบันทึกข้อมูลในระบบ จำนวน 350 ข้อมูล จำแนกข้อมูลได้เป็น ประเภทของที่พัก/โรงแรม

จำนวนนับของ ประเภทของที่พัก โดย ประเภทของที่พัก



ภาพที่ 14 ชื่อที่พัก/โรงแรม

ตารางที่ 10 ประเภทของที่พัก/โรงแรม

รายการ	ความถี่	ร้อยละ
วิลล่า / รีสอร์ท / บังกะโล	207	60.20
โฮมสเตย์	57	16.61
โรงแรม	36	10.50
โฮสเทล/ เกสท์เฮาส์	15	4.30
ห้องเช่า	11	3.20
ห้องพักรายเดือน	7	2.00
พื้นที่ตั้งแคมป์	3	0.87
อื่นๆ	8	2.32
รวม	344	100.00

จากตารางที่ 10 พบว่า ความถี่ของข้อมูลประเภทของที่พัก/โรงแรม มากที่สุดสามอันดับแรก ได้แก่

อันดับที่หนึ่ง คือ วิลล่า / รีสอร์ท / บังกะโล

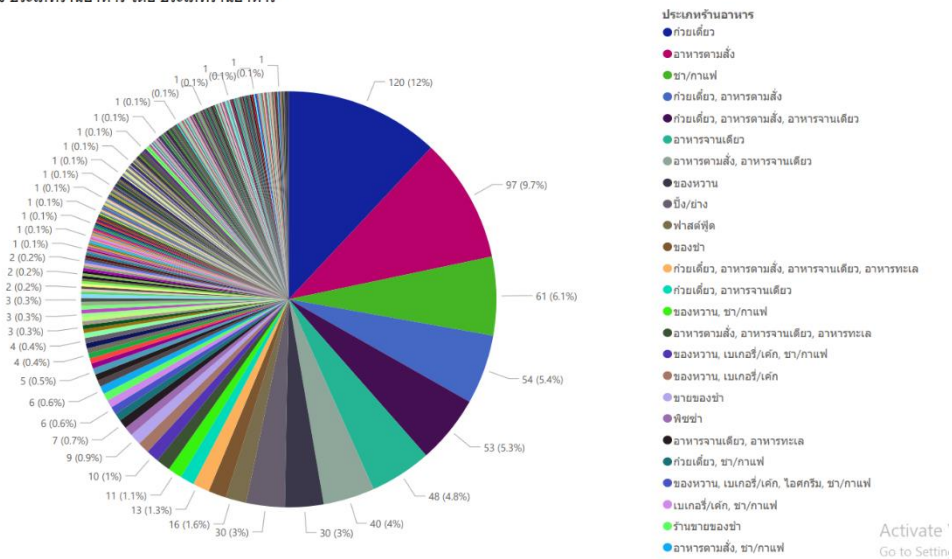
อันดับที่สอง คือ โฮมสเตย์

อันดับที่สาม คือ โรงแรม

4. ร้านอาหารในท้องถิ่น

มีการบันทึกข้อมูลในระบบ จำนวน 1,000 ข้อมูล จำแนกข้อมูลได้เป็นประเภทของร้านอาหาร

จำนวนนับของ ประเภทร้านอาหาร โดย ประเภทร้านอาหาร



ภาพที่ 15 ร้านอาหารในท้องถิ่น

ตารางที่ 11 ประเภทของร้านอาหาร

รายการ	ความถี่	ร้อยละ
ก๋วยเตี๋ยว	120	12.00
อาหารตามสั่ง	97	9.70
ชา/กาแฟ	61	6.10
ก๋วยเตี๋ยว/อาหารตามสั่ง	54	5.40
ก๋วยเตี๋ยว/อาหารตามสั่ง/อาหารจานเดียว	53	5.30
อาหารจานเดียว	48	4.80
อาหารตามสั่ง/อาหารจานเดียว	40	4.00
ของหวาน	30	3.00
ปิ้งย่าง	30	3.00
ฟาสต์ฟู้ด	16	1.60
ของซ่า	14	1.40
ก๋วยเตี๋ยว/อาหารตามสั่ง/อาหารจานเดียว/ อาหารทะเล	13	1.30

รายการ	ความถี่	ร้อยละ
ก๋วยเตี๋ยว/อาหารจานเดียว	13	1.30
ของหวาน /ชา-กาแฟ	11	1.10
อาหารตามสั่ง/อาหารจานเดียว/อาหารทะเล	11	1.10
ของหวาน เบเกอรี่ / เค้ก /ชา-กาแฟ	10	1.00
ของหวาน เบเกอรี่ / เค้ก	9	0.90
ขายของชำ	9	0.90
พิซซ่า	7	0.70
อาหารจานเดียว / อาหารทะเล	7	0.70
ก๋วยเตี๋ยว / ชา-กาแฟ	6	0.60
อื่นๆ	341	34.1
รวม	1000	100.00

จากตารางที่ 10 พบว่า ความถี่ของข้อมูลประเภทของร้านอาหาร มากที่สุดสามอันดับแรก ได้แก่

อันดับที่หนึ่ง คือ อื่นๆ

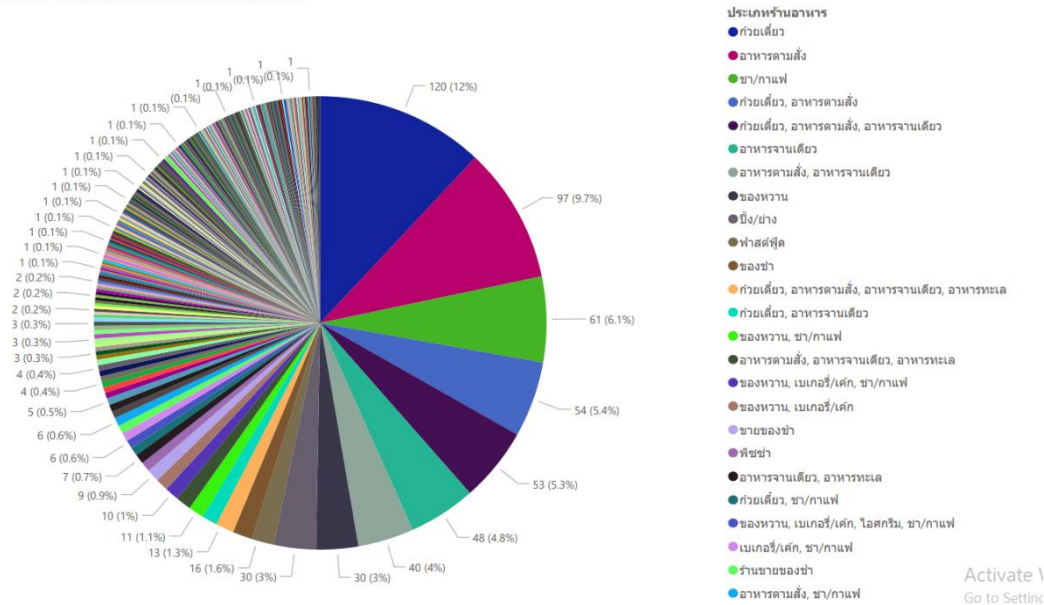
อันดับที่สอง คือ ก๋วยเตี๋ยว

อันดับที่สาม คือ อาหารตามสั่ง

5. อาหารที่น่าสนใจประจำถิ่น

มีการบันทึกข้อมูลในระบบ จำนวน 976 ข้อมูล และประเภทของอาหาร/เครื่องดื่ม

จำนวนนับของ ประเภทร้านอาหาร โดย ประเภทร้านอาหาร



ภาพที่ 16 อาหารที่น่าสนใจประจำถิ่น

ตารางที่ 12 ประเภทของอาหาร/เครื่องดื่ม

รายการ	ความถี่	ร้อยละ
อาหารคาว	758	77.91
ของหวาน	127	13.06
เครื่องดื่ม	52	5.35
ผลไม้	5	0.51
อาหารทานเล่น	4	0.41
ขายของซ่า	2	0.20
อื่นๆ	25	2.56
รวม	973	100.00

จากตารางที่ 12 พบว่า ความถี่ของข้อมูลประเภทของร้านอาหาร มากที่สุดสองอันดับแรก ได้แก่

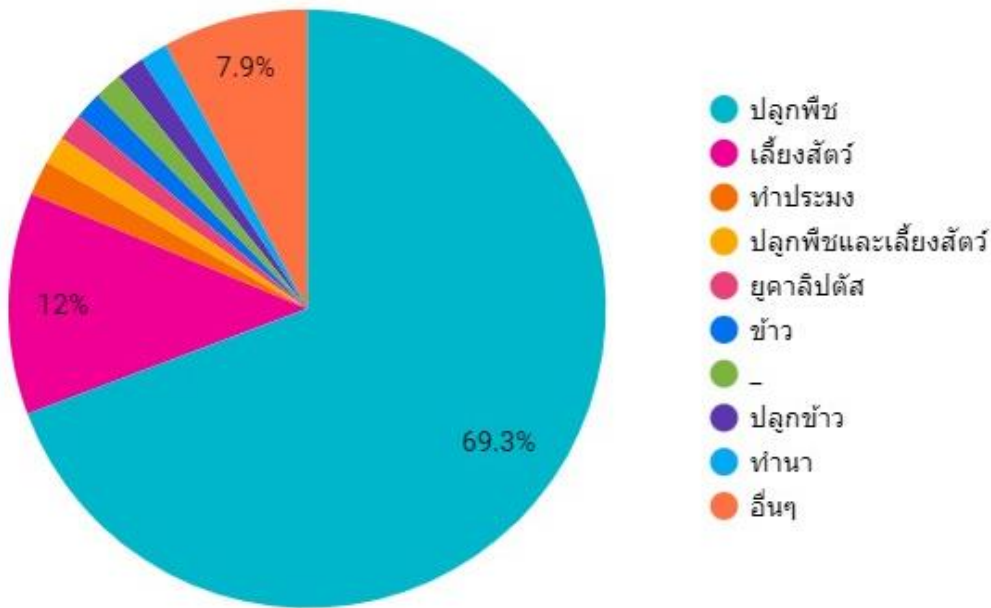
อันดับที่หนึ่ง คือ อาหารคาว

อันดับที่สอง คือ อาหารหวาน

อันดับที่สาม คือ เครื่องดื่ม

6. เกษตรกรในท้องถิ่น

มีการบันทึกข้อมูลในระบบ จำนวน 360 ข้อมูล จำแนกข้อมูลได้เป็น ประเภทของการเกษตร



ภาพที่ 17 ประเภทของการเกษตร

ตารางที่ 13 ประเภทของการเกษตร

รายการ	ความถี่	ร้อยละ
ปลูกพืช	309	85.82
เลี้ยงสัตว์	36	10.00
ปลูกข้าว	4	1.11
ปลูกมัน	4	1.11
ทำประมง	2	0.56
ปลูกมัน / ปลูกข้าว	3	0.84
ปลูกพืช/ เลี้ยงสัตว์	2	0.56
รวม	360	100.00

จากตารางที่ 13 พบว่า ความถี่ของข้อมูลประเภทของการเกษตร มากที่สุดสามอันดับแรก ได้แก่

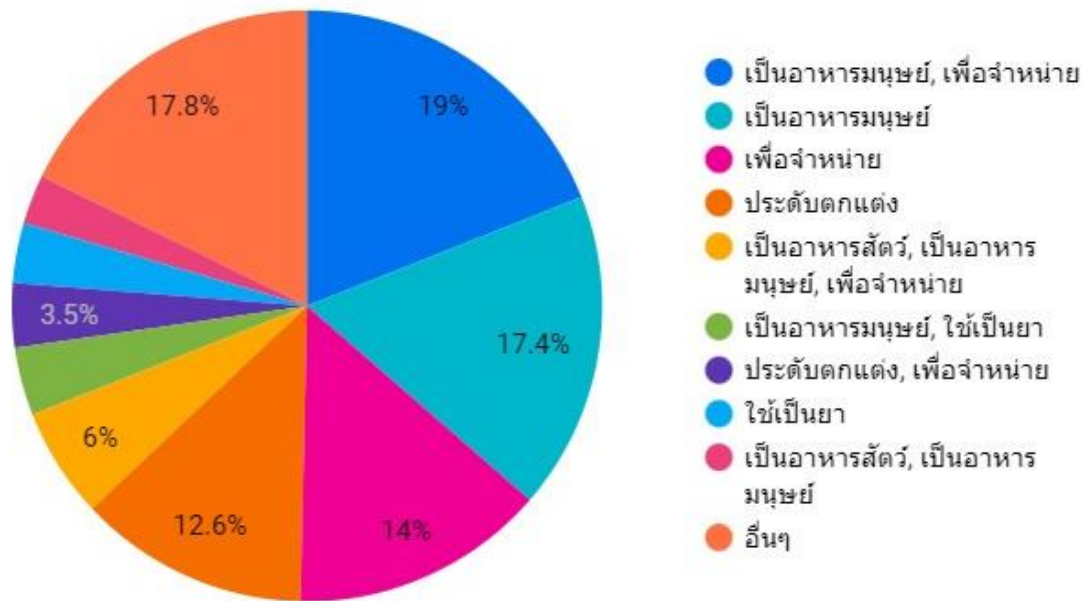
อันดับที่หนึ่ง คือ ปลูกพืช

อันดับที่สอง คือ เลี้ยงสัตว์

อันดับที่สาม คือ ปลูกข้าว

7. กลุ่มข้อมูลพืชในท้องถิ่น

มีการบันทึกข้อมูลในระบบ จำนวน 1,000 ข้อมูลเป็นลักษณะการใช้งานของพืชในท้องถิ่น



ภาพที่ 18 ลักษณะการใช้งานของพืชในท้องถิ่น

ตารางที่ 14 ลักษณะการใช้งานของพืชในท้องถิ่น

รายการ	ความถี่	ร้อยละ
เพื่อจำหน่าย	228	22.80
เป็นอาหารมนุษย์	218	21.80
เป็นอาหารมนุษย์/ เพื่อจำหน่าย	163	16.30
ประดับตกแต่ง	66	6.60
เป็นอาหารสัตว์/ เป็นอาหารมนุษย์/ เพื่อจำหน่าย	42	4.20
ใช้เป็นยา	34	3.40
เป็นอาหารมนุษย์/ ใช้เป็นยา	25	2.50
เป็นอาหารสัตว์/ เป็นอาหารมนุษย์	22	2.20
เป็นอาหารสัตว์	21	2.10
เป็นอาหารมนุษย์/ เพื่อจำหน่าย/ ใช้เป็นยา	15	1.50
เป็นอาหารมนุษย์/ เพื่อจำหน่าย	15	1.50
ประดับตกแต่ง/ ใช้เป็นยา	12	1.20
ประดับตกแต่ง/ เพื่อจำหน่าย	8	0.80

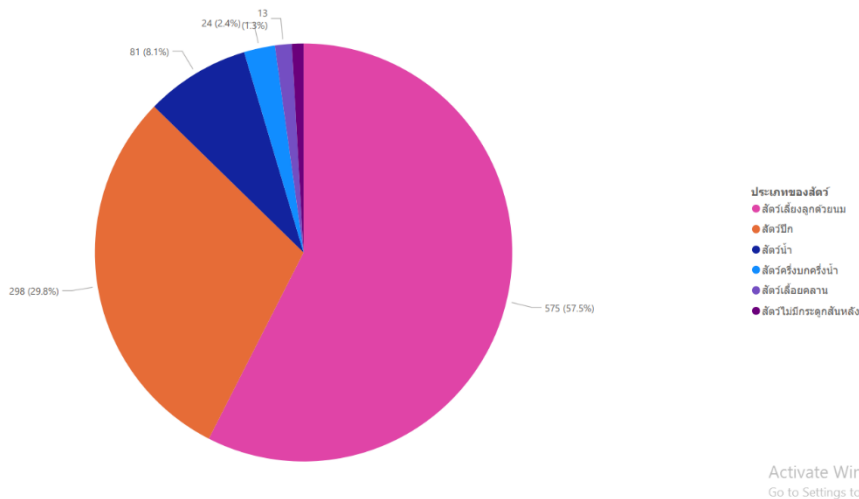
รายการ	ความถี่	ร้อยละ
เป็นอาหารมนุษย์/ระดับตกแต่ง/ เพื่อจำหน่าย	8	0.80
เป็นอาหารสัตว์/เป็นอาหารมนุษย์/ ใช้เป็นยา	7	0.70
เป็นอาหารมนุษย์/ ระดับตกแต่ง	6	0.60
เพื่อจำหน่าย/ ใช้เป็นยา	6	0.60
อื่นๆ	104	10.40
รวม	1,000	100.00

จากตารางที่ 14 พบว่า ความถี่ของข้อมูลลักษณะการใช้งานของพืชในท้องถิ่น มากที่สุดสามอันดับแรก ได้แก่
อันดับที่หนึ่ง คือ เพื่อจำหน่าย
อันดับที่สอง คือ เป็นอาหารมนุษย์
อันดับที่สาม คือ เป็นอาหารมนุษย์/ เพื่อจำหน่าย

8. กลุ่มข้อมูลสัตว์ในท้องถิ่น

มีการบันทึกข้อมูลในระบบ จำนวน 1,000 ข้อมูล ประเภทของสัตว์ในท้องถิ่น

จำนวนนับของ ประเภทของสัตว์ โดย ประเภทของสัตว์



ภาพที่ 19 ประเภทของสัตว์ในท้องถิ่น

ตารางที่ 15 ประเภทของสัตว์ในท้องถิ่น

รายการ	ความถี่	ร้อยละ
สัตว์เลี้ยงลูกด้วยนม	575	57.50
สัตว์ปีก	298	29.80
สัตว์น้ำ	81	8.10
สัตว์ครึ่งบกครึ่งน้ำ	24	2.40
สัตว์เลื้อยคลาน	13	1.30
สัตว์ไม่มีกระดูกสันหลัง	9	0.90
รวม	1,000	100.00

จากตารางที่ 15 พบว่า ความถี่ของข้อมูลประเภทของสัตว์ในท้องถิ่น มากที่สุดสามอันดับแรก ได้แก่

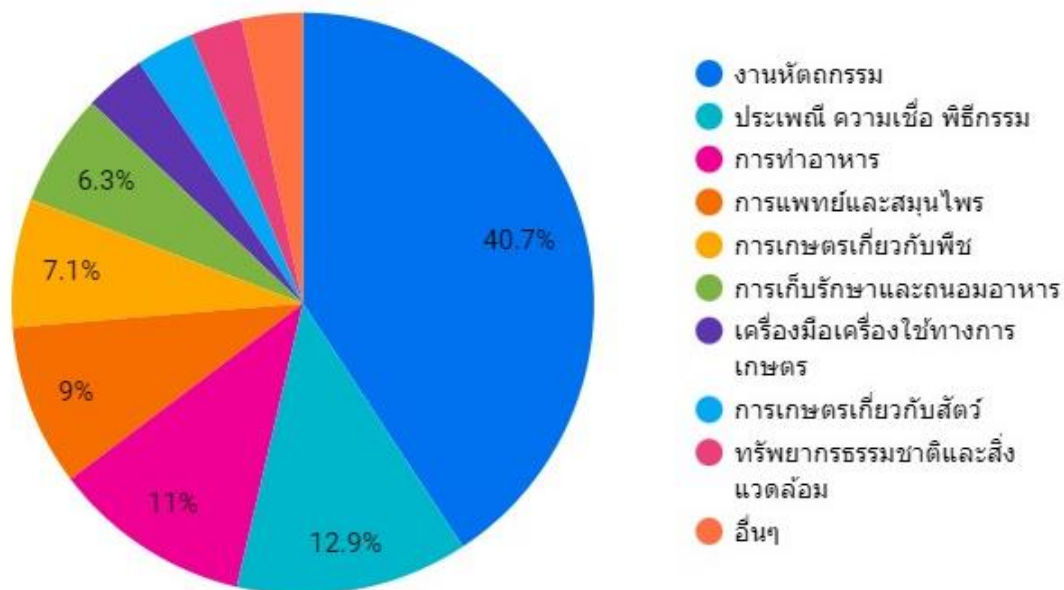
อันดับที่หนึ่ง คือ สัตว์เลี้ยงลูกด้วยนม

อันดับที่สอง คือ สัตว์ปีก

อันดับที่สาม คือ สัตว์น้ำ

9. ภูมิปัญญาในท้องถิ่น

มีการบันทึกข้อมูลในระบบ จำนวน 64 ข้อมูล จำแนกข้อมูลได้เป็น ประเภทและสถานะของภูมิปัญญาท้องถิ่น



ภาพที่ 20 ประเภทของภูมิปัญญาในท้องถิ่น

ตารางที่ 16 ประเภทของภูมิปัญญาท้องถิ่น

รายการ	ความถี่	ร้อยละ
งานหัตถกรรม	307	50.14
ประเพณี ความเชื่อ พิธีกรรม	80	10.84
การทำอาหาร	69	9.35
การแพทย์และสมุนไพร	61	8.27
การเก็บรักษาและถนอมอาหาร	58	5.15
การเกษตรเกี่ยวกับพืช	38	5.15
การเกษตรเกี่ยวกับสัตว์	20	2.71
ทรัพยากรธรรมชาติและสิ่งแวดล้อม	20	2.71
เครื่องมือใช้ทางการเกษตร	19	2.57
อื่นๆ	20	3.11
รวม	692	100.00

จากตารางที่ 16 พบว่า ความถี่ของข้อมูลประเภทของภูมิปัญญาท้องถิ่น มากที่สุดสามอันดับแรก ได้แก่

อันดับที่หนึ่ง คือ งานหัตถกรรม

อันดับที่สอง คือ ประเพณี ความเชื่อ พิธีกรรม

อันดับที่สาม คือ การทำอาหาร

ตารางที่ 17 สถานะของภูมิปัญญาท้องถิ่น

รายการ	ความถี่	ร้อยละ
ภูมิปัญญาท้องถิ่นดั้งเดิม	339	45.99
ภูมิปัญญาท้องถิ่นที่ได้รับพัฒนาและต่อยอด	322	43.69
นวัตกรรมที่คิดขึ้นมาใหม่	76	10.32
รวม	737	100.00

จากตารางที่ 17 พบว่า ความถี่ของข้อมูลสถานะของภูมิปัญญาท้องถิ่น มากที่สุดสามอันดับแรก ได้แก่

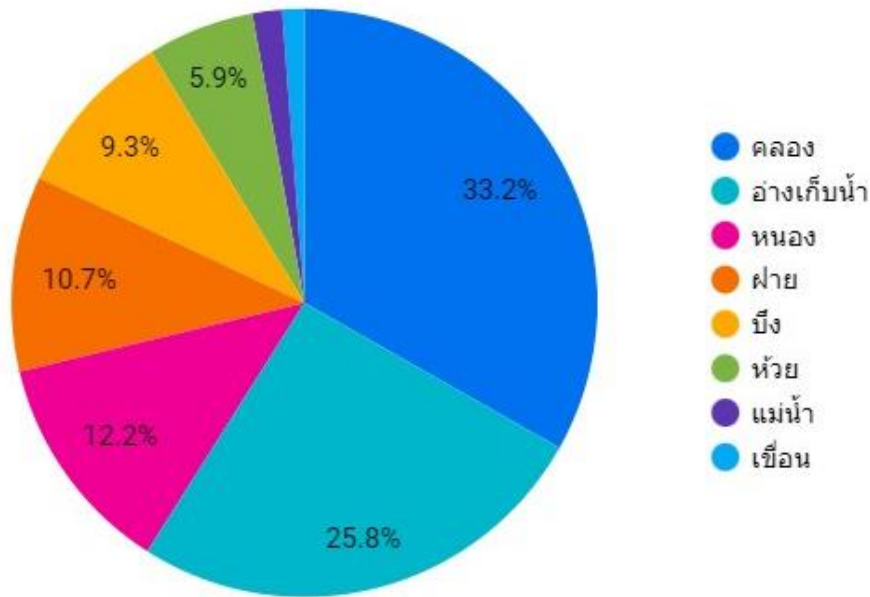
อันดับที่หนึ่ง คือ ภูมิปัญญาท้องถิ่นดั้งเดิม

อันดับที่สอง คือ ภูมิปัญญาท้องถิ่นที่ได้รับพัฒนาและต่อยอด

อันดับที่สาม คือ นวัตกรรมที่คิดขึ้นมาใหม่

10. แหล่งน้ำในท้องถิ่น

มีการบันทึกข้อมูลในระบบ จำนวน 684 ข้อมูล จำแนกข้อมูลได้เป็นประเภทของแหล่งน้ำ และคุณภาพของน้ำ



ภาพที่ 21 ประเภทของแหล่งน้ำ

ตารางที่ 18 ประเภทของแหล่งน้ำ

รายการ	ความถี่	ร้อยละ
คลอง	227	33.19
อ่างเก็บน้ำ	185	27.05
หนอง	81	11.85
ฝาย	67	9.79
บึง	66	9.65
แม่น้ำ	15	2.19
ห้วย	34	4.97
เขื่อน	9	1.31
รวม	684	100.00

จากตารางที่ 18 พบว่า ความถี่ของข้อมูลประเภทของแหล่งน้ำ มากที่สุดสามอันดับแรก ได้แก่

อันดับที่หนึ่ง คือ คลอง

อันดับที่สอง คือ อ่างเก็บน้ำ

อันดับที่สาม คือ หนอง

ตารางที่ 19 คุณภาพของน้ำ

รายการ	ความถี่	ร้อยละ
น้อย (ใช้ทำการเกษตร/อุตสาหกรรมได้)	287	47.96
ปานกลาง (ใช้ทำการประมง/กีฬาทางน้ำได้)	224	32.75
ดีมาก (ใช้อุปโภคบริโภคได้)	165	24.12
เน่าเสีย (ใช้เฉพาะการคมนาคม)	8	1.17
รวม	684	100.00

จากตารางที่ 19 พบว่า ความถี่ของข้อมูลคุณภาพของน้ำ มากที่สุดสามอันดับแรก ได้แก่

อันดับที่หนึ่ง คือ น้อย (ใช้ทำการเกษตร/อุตสาหกรรมได้)

อันดับที่สอง คือ ปานกลาง (ใช้ทำการประมง/กีฬาทางน้ำได้)

อันดับที่สาม คือ ดีมาก (ใช้อุปโภคบริโภคได้)

การถ่ายทอดเทคโนโลยีของกลุ่มนวัตกรรมในกลุ่มตำบล (Transfer technology)

ตารางที่ 20 การถ่ายทอดเทคโนโลยีของกลุ่มนวัตกรรมในกลุ่มตำบล (Transfer technology) มหาวิทยาลัยราชภัฏวไลยอลงกรณ์ ในพระบรมราชูปถัมภ์

ที่	ตำบล	องค์ความรู้	เทคโนโลยี	นวัตกรรม	กระบวนการใหม่
1	ต.สระแก้ว อ.เมืองสระแก้ว	1. การอบรมทักษะอาชีพและสร้าง กลุ่มอาชีพแปรรูปผลิตภัณฑ์ สมุนไพร 2. การจัดตั้งวิสาหกิจชุมชน ดอกไม้จันทร์	-	-	กระบวนการ Product Development
2	ต.ท่าเกษม อ.เมืองสระแก้ว	1. การพัฒนาและยกระดับ มาตรฐานผลิตภัณฑ์ผ้าพื้นถิ่น กระเป๋า และเสื้อกทอมือ 2. การหาช่องทางและรูปแบบการ จำหน่ายสินค้าและผลิตภัณฑ์เพื่อ สร้างรายได้	-	-	-
3	ต.บ้านแก้ง อ.เมืองสระแก้ว	1. การพัฒนาและยกระดับ ผลิตภัณฑ์เครื่องจักสานหมวกไม้ไผ่ หน่อไม้ดองและน้ำส้มควันไม้ 2. การพัฒนาการท่องเที่ยวเชิง สร้างสรรค์ชุมชน	-	-	-

ที่	ตำบล	องค์ความรู้	เทคโนโลยี	นวัตกรรม	กระบวนการใหม่
4	ต.เขาฉกรรจ์ อ.เขาฉกรรจ์	1. การพัฒนาเส้นทางการท่องเที่ยวเชิงสร้างสรรค์ แนวทางความปรกติใหม่ (New Normal) 2. การยกระดับมาตรฐานสินค้าชุมชน พัฒนาผลิตภัณฑ์ท้องถิ่น 3. การบริการผู้สูงอายุในชุมชน	เศรษฐกิจหมุนเวียนภายในตำบลจากการจ้างงานและพัฒนาพื้นที่	ตุ๊กตาค้างคาว	ชุมชนที่สามารถแก้ไขปัญหาสภาพแวดล้อมภายในชุมชนให้เกิดเป็นแนวคิดสร้างสรรค์ (บ้านพรสวรรค์ หมู่ที่ 8 ได้มีการนำเศษผ้าทอที่เหลือทิ้งมาสร้างมูลค่าเพิ่ม)
5	ต.พระเพลิง อ.เขาฉกรรจ์	1. การพัฒนากลุ่มสัมมาชีพ (เสื่อกก/ลูกประคบสมุนไพร/ต้นกล้าพันธุ์ไม้/เครื่องจักสาน) ในตำบล เพื่อให้เกิดการรวมกลุ่มและเกิดเครือข่ายสัมมาชีพในตำบล 2. พัฒนาผลิตในชุมชน (เสื่อกก/ลูกประคบสมุนไพร/ต้นกล้าพันธุ์ไม้/เครื่องจักสาน) เพื่อให้เป็นผลิตภัณฑ์ที่สามารถสร้างรายได้ให้คนในชุมชนได้ 3. พัฒนาองค์ความรู้การเพาะพันธุ์ไม้สร้างมูลค่า มุ่งสู่ป่าเศรษฐกิจสร้างสรรค์	-	กระบวนการทำงานอย่างมีส่วนร่วมกับชุมชน โดยสร้างการรับรู้การปฏิบัติงาน การดำเนินกิจกรรม ทั้งในระดับชุมชน ผู้นำชุมชน ผู้นำท้องถิ่น และหน่วยงานราชการในพื้นที่	1. เกิดกลุ่มอาชีพทอเสื่อกก กลุ่มนวดลูกประคบสมุนไพร และเกิดแกนนำในการพัฒนาผลิตภัณฑ์ในชุมชน รวมทั้งเกิดการมีส่วนร่วมและเกิดความสามัคคีในชุมชน 2. คนในชุมชนมีองค์ความรู้ด้านการออกแบบลายเสื่อกก ด้านการนวดลูกประคบสมุนไพร ด้านการทำปุ๋ยหมักและการเพาะพันธุ์ไม้ 3. เกิดการถ่ายทอดองค์ความรู้ ภูมิปัญญา ของชุมชนสู่ภายนอก 4. ผู้สูงอายุมีสุขภาวะจิตที่ดี จากการได้พบปะแลกเปลี่ยนความคิด

ที่	ตำบล	องค์ความรู้	เทคโนโลยี	นวัตกรรม	กระบวนการใหม่
					ในกิจกรรมจักสาน และการทอเสื่อ กก
6	ต.ตาหลังใน อ.วังน้ำเย็น	1. โครงการสร้างผลิตภัณฑ์จากผลผลิตทางการเกษตร 2. โครงการ สร้างการรวมกลุ่มอาชีพเพื่อการท่องเที่ยวแก่ทั้งหลวง 3. โครงการพัฒนาจัดหาช่องทางทางการขาย	-	ยกระดับผลิตภัณฑ์ ด้านสิ่งแวดล้อม	1. เกิดความร่วมมือจากหน่วยงานภาครัฐ คือ อบต.ตาหลังใน รพ.สต.ตาหลังใน ตลาดชุมชนบ้านตาหลังใน วัดตาหลังในและประชาชนในตำบลตาหลังใน 2. เกิดการพัฒนาองค์ความรู้ด้านการแปรรูปกิมจิผักกาดขาว แดงกวาดอง พริกทอด มันเทศ อบแห้งหนึบ 3. เกิดการรวมกลุ่มอาชีพการแปรรูปผลผลิตด้านการเกษตร
7	ต.เบญจขร อ.คลองหาด	1. ส่งเสริมและพัฒนาการแปรรูปผลิตภัณฑ์จากมันม่วงเพื่อเพิ่มมูลค่าให้กับผลผลิต (ผงมันม่วง)	-	กระบวนการทำงานอย่างมีส่วนร่วมกับชุมชนให้เกิดการรับรู้การปฏิบัติงาน การดำเนินกิจกรรม ทั้งในระดับชุมชน ผู้นำชุมชน ผู้นำ	1. คริวเรือนเป้าหมายมีรายได้เพิ่มขึ้น ส่งผลต่อคุณภาพชีวิตที่ดี 2. สามารถยกระดับสินค้าชุมชนให้เป็นที่รู้จัก (ผงมันม่วงและผลิตภัณฑ์จากมันม่วง)

ที่	ตำบล	องค์ความรู้	เทคโนโลยี	นวัตกรรม	กระบวนการใหม่
		<p>2. การส่งเสริมธนาคารใบไม้ในโรงเรียนเพื่อการสร้างรายได้หมุนเวียน</p> <p>3. การท่องเที่ยวเส้นทางศึกษาธรรมชาติและประวัติศาสตร์ (พระตำหนักพอนเรศวร) ความปรกติใหม่ (New Normal)</p>		ท้องถิ่น และหน่วยงานราชการในพื้นที่	3. หน่วยงานภาครัฐ ได้แก่ พัฒนาชุมชน, อบต.เบญจขร เข้ามามีบทบาทในการสนับสนุนให้เกิดการรวมกลุ่มเพื่อแปรรูปมันม่วง
8	ต.ชัยมะกรูด อ.คลองหาด	<p>1. การส่งเสริมการปลูกผักไฮโดรโปนิคส์ สู่มাত্রฐานเกษตรปลอดภัย (GAP)</p> <p>2. พัฒนาการท่องเที่ยวตลาดเกษตรปลอดภัยโดยชุมชนความปรกติใหม่ (New Normal) และการจัดการวัสดุเหลือทิ้งทางการเกษตรเพื่อผลิตปุ๋ยหมักเพื่อใช้หมุนเวียนในแปลงเกษตร</p>	-	<p>การเพิ่มระดับการมีส่วนร่วมทุกภาคส่วน ได้แก่ อบต.ชัยมะกรูด, เกษตรอำเภอกองหาด, โรงเรียนบ้านนาดี, วิสาหกิจชุมชนกลุ่มเศรษฐกิจพอเพียงแผ่นดินพ่อ, วิสาหกิจชุมชนบ้านตาต่าฟ้า, วิสาหกิจชุมชนบ้านนาดี</p>	<p>1. เกิดการร่วมมือจากหน่วยงานภาครัฐและประชาชน ได้แก่ กลุ่มวิสาหกิจชุมชนในพื้นที่, เกษตรอำเภอกองหาด และอบต.ชัยมะกรูด</p> <p>2. เกิดการพัฒนาองค์ความรู้พัฒนาศักยภาพและต่อยอด เรื่องการปลูกผักไฮโดรโปนิคส์, การแปรรูปกระเป๋ากจากเสื่อกก</p> <p>3. เกิดตลาดในการจัดจำหน่ายผลิตภัณฑ์ทางการเกษตรในตำบล</p>

ที่	ตำบล	องค์ความรู้	เทคโนโลยี	นวัตกรรม	กระบวนการใหม่
		3. ส่งเสริมพัฒนา ออกแบบยกระดับ ผลิตภัณฑ์เครื่องจักรสานในชุมชน			
9	ต.วังใหม่ อ.วังสมบูรณ์	1. การยกระดับมาตรฐานสินค้าชุมชน พัฒนาผลิตภัณฑ์ท้องถิ่น 2. การพัฒนาเส้นทางการท่องเที่ยวเชิงสุขภาพ แนวทางความปกติใหม่ (New Normal) 3. การส่งเสริมเกษตรปลอดภัย (GAP) และการพัฒนาศักยภาพการบริหารจัดการสมุนไพรของเครือข่ายเกษตรกร	-	1. ประชาชน และกลุ่มอาชีพ ที่เข้าไปพัฒนาและส่งเสริมอาชีพมีองค์ความรู้เพิ่มขึ้น 2. ผู้ถูกจ้างงานในพื้นที่มีความรู้ทักษะต่าง ๆ สามารถนำมาพัฒนาบ้านเกิด รวมไปถึงเกิดความรักและความผูกพันกับท้องถิ่นตำบลของตนเองมากขึ้น 3. ตำบลเกิดการพัฒนาพื้นที่โดยการมีส่วนร่วมของภาครัฐ ภาคเอกชน ภาควิชาการ และภาคประชาสังคม	1. เกิดแผนการท่องเที่ยวเชิงสุขภาพ แนวทางความปกติใหม่ (New Normal) 2. เกิดการพัฒนาองค์ความรู้และพัฒนาศักยภาพคนในชุมชนในเรื่องผลิตภัณฑ์ทอดมันปลาสมุนไพร และการแปรรูปวัตถุดิบจากพืชสมุนไพร 3. เกิดความร่วมมือภาคีเครือข่ายของกลุ่มผู้ผลิตสมุนไพรในพื้นที่ เพื่อนำไปสู่การทำเกษตรแปลงใหญ่ 4. เกิดการยกระดับแปลงสมุนไพรได้รับการยกระดับมาตรฐาน GAP อย่างน้อย 1 แปลง

ที่	ตำบล	องค์ความรู้	เทคโนโลยี	นวัตกรรม	กระบวนการใหม่
					5. เกิดความร่วมมือจากหน่วยงานภาครัฐ ภาคเอกชน และภาคประชาสังคมในพื้นที่ ได้แก่ ที่ว่าการอำเภอ, ผู้นำท้องถิ่น, ผู้นำท้องที่, สนง.ท่องเที่ยวฯ, สนง.พัฒนาชุมชนอำเภอ, สนง.เกษตรอำเภอ, กลุ่มอาชีพ, วิสาหกิจชุมชน, บมจ.น้ำตาลและอ้อยตะวันออก
10	ต.หันทราย อ.อรัญประเทศ	1. โครงการส่งเสริมสร้างมูลค่าเพิ่มผลิตภัณฑ์ชุมชนประเภทผ้าทอมือ 2. โครงการพัฒนาศักยภาพด้านการประชาสัมพันธ์เผยแพร่ผลิตภัณฑ์และแหล่งท่องเที่ยวในชุมชนผ่านสื่อออนไลน์	การประชาสัมพันธ์เผยแพร่ผลิตภัณฑ์และแหล่งท่องเที่ยวในชุมชนผ่านสื่อออนไลน์	1. การย้อมสีผ้าด้วยสีธรรมชาติ 2. พัฒนาและสร้างนวัตกรรมด้านการผลิตผ้าทอมือสำหรับการถ่ายทอดภูมิปัญญา	1. เกิดความร่วมมือจากหน่วยงานภาครัฐประกอบด้วย อบต.หันทราย รพ.สต. เกษตรอำเภออรัญประเทศ ชุมชนและผู้นำชุมชน 2. เกิดการพัฒนาองค์ความรู้ด้านการแปรรูปผ้าทอมือและพัฒนาศักยภาพคนในชุมชนด้านการจัดการท่องเที่ยว

ที่	ตำบล	องค์ความรู้	เทคโนโลยี	นวัตกรรม	กระบวนการใหม่
					3. เกิดการรวมกลุ่มอาชีพและได้รับการขึ้นทะเบียนกลุ่มวิสาหกิจชุมชนผ้าทอมือบ้านหันทราย
11	ต.โนนหมากมุ่น อ.โคกสูง	1. ส่งเสริมศูนย์เรียนรู้ทางการเกษตร 2. ส่งเสริมและพัฒนาผลิตภัณฑ์รับบั้นพวงมาลัยในพื้นที่ 3. ส่งเสริมการดูแลผู้สูงอายุและผู้ป่วยติดเตียงในตำบล 4. ส่งเสริมแหล่งท่องเที่ยวเชิงเกษตรตามแนวทางความปกติใหม่ (New Normal)	การประชาสัมพันธ์สินค้า ผลผลิตของชุมชนในเป็นที่รู้จักในชุมชนภายนอก	กระบวนการทำงานอย่างมีส่วนร่วมกับชุมชนให้เกิดการรับรู้การปฏิบัติงาน การดำเนินกิจกรรม ทั้งในระดับชุมชน ผู้นำชุมชน ผู้นำท้องถิ่น และหน่วยงานราชการในพื้นที่	1. เกิดอาชีพเพาะเห็ดนางฟ้าจากฟางข้าวในชุมชน และมีการพัฒนาศักยภาพสมาชิกกลุ่ม อาชีพเพาะเห็ด กลุ่มทำรับบั้นพวงมาลัย 2. เกิดการรวมกลุ่มอาชีพเพาะเห็ดนางฟ้านำไปสู่การจัดตั้งกลุ่มวิสาหกิจชุมชน 3. เกิดกลุ่มเยาวชนตำบลโนนหมากมุ่นในการดูแลสุขภาพพื้นฐานของผู้สูงอายุ
12	ต.ตาพระยา อ.ตาพระยา	1. ส่งเสริมอาชีพการแปรรูปจิ้งหรีดและสร้างผลิตภัณฑ์จากการทอดเสีอกก 2. การขับเคลื่อนตลาดนัดชุมชน 3. สร้างเสริมการรวมกลุ่มอาชีพของผู้สูงอายุในชุมชน	-	1. พัฒนาและยกระดับคุณภาพการเลี้ยงจิ้งหรีดให้มีคุณภาพเป็นที่ยอมรับของตลาด 2. พัฒนาและยกระดับความ	1. เกิดแหล่งเรียนรู้ชุมชนต้นแบบสมาร์ตฟาร์มเพาะเลี้ยงจิ้งหรีดแบบครบวงจร 2. เกิดการรวมกลุ่มเป็นกลุ่มวิสาหกิจชุมชนและสินค้าตรา

ที่	ตำบล	องค์ความรู้	เทคโนโลยี	นวัตกรรม	กระบวนการใหม่
				<p>นำเชือถือของผลิตภัณฑ์สู่สินค้า OTOP และ มผช.</p> <p>3. พัฒนาและต่อยอดผลสำเร็จด้วย Triple C Model (โมเดลการ เพราะเลี้ยงจิ้งหรีดแบบครบวงจร)</p> <p>4. ผลักดันการขึ้นทะเบียนเป็น วิสาหกิจชุมชน ภายใต้กลุ่มจิ้งหรีด แบรินด์</p>	<p>“จิ้งหรีด แบรินด์”</p> <p>3. เกิดนวัตกรรมด้านการเลี้ยงจิ้งหรีด</p> <p>4. เกิดภาคีเครือข่ายความร่วมมือ เช่น อบต.ตาพระยา TEDFund หอการค้าจังหวัดสระแก้ว</p> <p>5. เกิดลดรายเสียอกที่เป็นอัตลักษณ์ของชุมชนภายใต้ จิ้งหรีดแบรินด์</p>
13	ต.ทัพราช อ.ตาพระยา	<p>1. การสร้างองค์ความรู้ กระบวนการ และพัฒนาหลักสูตรสู่ การจัดตั้งโรงเรียนผู้สูงอายุตาม</p> <p>2. การส่งเสริมและพัฒนาการ ท่องเที่ยวตลาดชุมชน (ตลาดโคกอิ โด่ย) ความปรกติใหม่ (New Normal) และการพัฒนาทักษะ การนำวัสดุเหลือทิ้งทางการเกษตร มาทำหุ่นฟางข้าว</p> <p>3. การพัฒนายกระดับผลิตภัณฑ์ เสื่อกลายขอเจ้าฟ้าสิริวัฒนวิธา</p>	-	<p>กระบวนการทำงานอย่างมีส่วนร่วม กับชุมชนให้เกิดการรับรู้การ ปฏิบัติงาน การดำเนินกิจกรรม ทั้ง ในระดับชุมชน ผู้นำชุมชน ผู้นำ ท้องถิ่น และหน่วยงานราชการใน พื้นที่</p>	<p>1.เกิดความร่วมมือจากหน่วยงาน ภาครัฐและประชาชน ได้แก่ ผู้นำ ท้องถิ่น, ผู้นำท้องที่, อสม., รพ.สต. ทัพราช, อำเภอตาพระยา</p> <p>2. เกิดการพัฒนาองค์ความรู้และ พัฒนาศักยภาพคนในชุมชน เรื่อง การดูแลผู้สูงอายุ , การแปรรูป กระเป่าจากเสื่ออก</p> <p>3. เกิดโรงเรียนผู้สูงอายุตำบลทัพ ราช และชุมชนสามารถต่อยอดเพื่อ</p>

ที่	ตำบล	องค์ความรู้	เทคโนโลยี	นวัตกรรม	กระบวนการใหม่
					การพัฒนา และเห็นคุณค่าการพึ่งพาตนเอง
14	ต.ทัพเสด็จ อ.ตาพระยา	1. การเลี้ยงไหมอีรี่แบบครบวงจร 2. การจัดการขยะในชุมชน 3. การพัฒนาและแปรรูปผลิตภัณฑ์จากไหมอีรี่สู่การเป็นศูนย์การเรียนรู้ตำบล	-	กระบวนการทำงานอย่างมีส่วนร่วมกับชุมชนให้เกิดการรับรู้การปฏิบัติงาน การดำเนินกิจกรรม ทั้งในระดับชุมชน ผู้นำชุมชน ผู้นำท้องถิ่น หน่วยงานราชการในพื้นที่ และบริษัทเอกชน	1. ลดการย้ายแรงงานเพื่อออกไปทำงานต่างจังหวัด ทำให้ครอบครัวได้อยู่พร้อมหน้ากัน 2. มีคุณภาพชีวิตที่ดีขึ้นจากการมีรายได้ที่เพิ่มขึ้นจากการทำอาชีพเสริม 3. เกิดการรวมกลุ่มกันในชุมชน และทำให้เกิดความสามัคคีของคนในชุมชน 4. เกิดศูนย์เรียนรู้ไหมอีรี่ในตำบลเพื่อการถ่ายทอดองค์ความรู้ด้านการเลี้ยงไหมอีรี่และแปรรูปดักแด้ไหมอีรี่สู่ชุมชน

ตารางที่ 21 การถ่ายทอดเทคโนโลยีของกลุ่มนวัตกรรมในกลุ่มตำบล (Transfer technology) มหาวิทยาลัยบูรพา

ที่	ตำบล	องค์ความรู้	เทคโนโลยี	นวัตกรรม	กระบวนการใหม่
1	ต.หนองหัว อ.เขาค้อ	1.การพัฒนาช่องทางการจัดจำหน่าย ผลิตภัณฑ์ 2.การบริหารจัดการขยะครัวเรือน 3.การยกระดับผลผลิตทางการ เกษตร ด้วยการแปรรูป ได้แก่ ลำไย มะม่วง 4.การออกแบบบรรจุภัณฑ์ที่มี ความเหมาะสมกับผลิตภัณฑ์ 5.การพัฒนาความรู้ เรื่อง การใช้ เทคโนโลยีในการทำตลาดออนไลน์ 6.การพัฒนาความรู้ เรื่อง การปลูก ผักปลอดสารพิษ 7.การจัดการน้ำเพื่อส่งเสริม กิจกรรมการประกอบอาชีพของ ชุมชน	-	-	-
2	ต.คลองหินปูน อ.วังน้ำเย็น	1. การแปรรูปผลผลิตทาง การเกษตร ได้แก่ การแปรรูปมัน	-	-	-

ที่	ตำบล	องค์ความรู้	เทคโนโลยี	นวัตกรรม	กระบวนการใหม่
		เทศ 2. การพัฒนาแนวทางในการดึงดูดใจให้แก่แหล่งท่องเที่ยวในชุมชน 3. ความเข้าใจสู่ภัย COVID-19 4. การสร้างจิตสำนึกในการใช้สารเคมีทางการเกษตร			
3	ต.ทุ่งมหาเจริญ อ.วังน้ำเย็น	1. การจัดการสิ่งแวดล้อม 2. การพัฒนาผลิตภัณฑ์จากเสื่อกก 3. การแปรรูปลำไย 4. พัฒนาแหล่งเรียนรู้เชิงเกษตร	-	-	-
4	ต.วังน้ำเย็น อ.วังน้ำเย็น	1. การพัฒนาการปลูกผักแบบไฮโดรโพนิก 2. การพัฒนาช่องทางการจัดจำหน่ายรูปแบบออนไลน์ 3. การพัฒนาการตลาด การสร้างตราสินค้า และการพัฒนาบรรจุภัณฑ์ 4. การส่งเสริมแหล่งท่องเที่ยวในชุมชน 5. การสร้างจิตสำนึกในการใช้สารเคมีทางการเกษตร	-	การปลูกผักแบบไฮโดรโพนิก	การใช้จุลินทรีย์ทางการเกษตรเพื่อลดการใช้สารเคมี

ที่	ตำบล	องค์ความรู้	เทคโนโลยี	นวัตกรรม	กระบวนการใหม่
5	ต.ไทยอุดม อ.คลองหาด	1. การแปรรูปผลิตภัณฑ์จาก กระท้อน 2. การคัดแยกขยะในชุมชน 3. การทำชาดอกไม้ออแกนิก 4. การแปรรูปผลิตภัณฑ์จากชมพู	-	-	การนำผลผลิตที่มีในชุมชนมา ส่งเสริมเพื่อสร้างผลิตภัณฑ์อาหาร ปลอดภัย รวมถึงพัฒนาการขาย สินค้าและการเพิ่มมูลค่าให้กับ ผลิตภัณฑ์ ได้นำผลชมพูที่ตกเกรด หรือผลที่ได้รับความเสียหายมาเพิ่ม มูลค่า
6	ต.ท่าเกวียน อ.วัฒนานคร	1. การจัดการขยะมูลฝอย 2. การพัฒนาออกแบบลูกประคบ สมุนไพรป่ากงสิน 3. การส่งเสริมการท่องเที่ยว ต.ท่าเกวียน	-	-	-
7	ต.วัฒนานคร อ.วัฒนานคร	1. การพัฒนาบรรจุภัณฑ์ข้าวหลาม ป่าบาง 2. การพัฒนาบรรจุภัณฑ์หมุยอป่า พิมพ์วรรณ 3. การให้ความรู้ด้านการตลาด ออนไลน์	-	-	-

ที่	ตำบล	องค์ความรู้	เทคโนโลยี	นวัตกรรม	กระบวนการใหม่
8	ต.หนองตะเคียน บอน	1. การแปรรูปและสร้างผลิตภัณฑ์จากกระท้อน สำหรับกลุ่มผู้ปลูกกระท้อน ตำบลหนองตะเคียนบอน 2. การส่งเสริมการค้าแยกขยะในชุมชน 3. การเสริมสร้างศักยภาพภาคีภาคีที่มีคุณค่าน้อยรักบ้านเกิด ตำบลหนองตะเคียนบอน 4. การพัฒนาความรู้เกี่ยวกับ digital marketing ขายของออนไลน์ให้ปัง รับตั้ง รับทรัพย์	-	-	-
9	ต.วังสมบูรณ์ อ.วังสมบูรณ์	1. การค้นหาอัตลักษณ์ของชุมชนและวัดเขาลานเพื่อพัฒนาการท่องเที่ยว 2. การพัฒนาสถานที่ท่องเที่ยววัดให้เป็นการท่องเที่ยวเชิงศาสนา	-	-	-
10	ต.เขาสามลึบ อ.เขาฉกรรจ์	1. การพัฒนาผลิตภัณฑ์จากอัตลักษณ์และเอกลักษณ์ของชุมชน	-	-	-

ที่	ตำบล	องค์ความรู้	เทคโนโลยี	นวัตกรรม	กระบวนการใหม่
		2. การค้นหาอัตลักษณ์ทางการท่องเที่ยวเพื่อพัฒนาเป็นการท่องเที่ยวเชิงเกษตร 3. การพัฒนากิจกรรมทางการท่องเที่ยว “ฟาร์มจ๋าทุล” 4. การพัฒนาความรู้ด้านการตลาด การสร้าง branding และการบรรจุภัณฑ์			
11	ต.คลองหาด อ.คลองหาด	1. การพัฒนาบรรจุภัณฑ์สำหรับผลิตภัณฑ์ของชุมชน 2. การพัฒนาสื่อประชาสัมพันธ์เส้นทางการท่องเที่ยวถ้ำเพชรโพธิ์ทอง	-	-	-
12	ต.ปากห้วย อ.อรัญประเทศ	1. การพัฒนาศูนย์การเรียนรู้ 2. การค้นหาอัตลักษณ์ของสวนอินทร์นฤมิตรเพื่อพัฒนาการท่องเที่ยว	-		-
13	ต.หนองสังข์ อ.อรัญประเทศ	1. การจัดการขยะโดยชุมชน (ศูนย์การเรียนรู้การจัดการขยะธนาคารขยะ)	-	-	-

ที่	ตำบล	องค์ความรู้	เทคโนโลยี	นวัตกรรม	กระบวนการใหม่
		2. การสร้างมูลค่าจากขยะด้วยการ ทำให้กวาดจากขวดน้ำรีไซเคิล 3. การทำปุ๋ยหมักจากขยะอินทรีย์			
14	ต.คลองน้ำใส อ.อรัญประเทศ	1. การพัฒนาผลิตภัณฑ์ บรรจุ ภัณฑ์ การประชาสัมพันธ์ และการ จัดจำหน่ายผ่านช่องทางออนไลน์ 2. การพัฒนาความรู้ เรื่อง การ ผลิตปุ๋ยน้ำชีวภาพ 3. การพัฒนาความรู้ เรื่อง การ จัดการดินแบบผสมผสาน 4. การพัฒนาความรู้ เรื่อง การ จัดการสารกำจัดวัชพืช แมลง โรค พืช และสัตว์ต่าง ๆ อย่างถูกวิธีและ ปลอดภัย	-	-	-
15	ต.ศาลาลำดวน อ.เมืองสระแก้ว	1. การพัฒนาระบบบริหารจัดการ น้ำเพื่อการเกษตร 2. การพัฒนาความรู้ เกษตร พอเพียงและอาหารปลอดภัย	-	-	-

ตารางที่ 22 การถ่ายทอดเทคโนโลยีของกลุ่มนวัตกรรมในกลุ่มตำบล (Transfer technology) วิทยาลัยชุมชนสระแก้ว

ที่	ตำบล	องค์ความรู้	เทคโนโลยี	นวัตกรรม	กระบวนการใหม่
1	ต.สระขวัญ	<p>กิจกรรม 1 การพัฒนาและส่งเสริมผลิตภัณฑ์ในชุมชนให้ได้คุณภาพและมาตรฐาน</p> <ul style="list-style-type: none"> - กิจกรรมคัดสรรผลิตภัณฑ์ชุมชนตำบลสระขวัญ - การอบรมเชิงปฏิบัติการเลี้ยงไส้เดือนกำจัดขยะอินทรีย์เพื่อผลิตปุ๋ยมูลไส้เดือน - การอบรมเชิงปฏิบัติการพัฒนาแปรรูปผลิตภัณฑ์จากใบหม่อนและสมุนไพรในท้องถิ่น <p>กิจกรรม 2 การพัฒนาศักยภาพการจัดการท่องเที่ยวโดยชุมชนตำบลสระขวัญแบบมีส่วนร่วม</p> <ul style="list-style-type: none"> - การประชุมเชิงปฏิบัติการ การพัฒนาศักยภาพการจัดการท่องเที่ยวโดยชุมชนตำบลสระขวัญแบบมีส่วนร่วม - การอบรมเชิงปฏิบัติการพัฒนานักสื่อความหมายท้องถิ่นเพื่อส่งเสริมการท่องเที่ยว 	-	-	-

ที่	ตำบล	องค์ความรู้	เทคโนโลยี	นวัตกรรม	กระบวนการใหม่
		<p>กิจกรรม 3 การพัฒนาศักยภาพชุมชนในการบริหารจัดการกลุ่มแบบมีส่วนร่วมและการส่งเสริมการตลาดอย่างสร้างสรรค์</p> <ul style="list-style-type: none"> - การประชุมเชิงปฏิบัติการพัฒนาศักยภาพด้านการประกอบธุรกิจและการท่องเที่ยว ด้านการตลาดออนไลน์” ภายใต้โครงการยกระดับเศรษฐกิจและสังคมรายบูรณาการ - การพัฒนาศักยภาพชุมชนในการบริหารจัดการกลุ่มแบบมีส่วนร่วมและการส่งเสริมการตลาดอย่างสร้างสรรค์ <p>กิจกรรม 4 การพัฒนาและเสริมศักยภาพชุมชนเพื่อจัดการทรัพยากรธรรมชาติและสิ่งแวดล้อมแบบมีส่วนร่วม</p> <ul style="list-style-type: none"> - การประชุมเชิงปฏิบัติการจัดทำแนวทางการพัฒนาการท่องเที่ยวที่คำนึงถึงความยั่งยืน ของทรัพยากรธรรมชาติและสิ่งแวดล้อม ตำบลสระขวัญ 			

ที่	ตำบล	องค์ความรู้	เทคโนโลยี	นวัตกรรม	กระบวนการใหม่
2	ต.เมืองไผ่	<p>กิจกรรม 1 การพัฒนาและส่งเสริมผลิตภัณฑ์ในชุมชนให้ได้คุณภาพและมาตรฐาน</p> <ul style="list-style-type: none"> - ประชุมระดมความคิดเห็นผู้นำชุมชน ภูมิปัญญา และผู้มีส่วนเกี่ยวข้อง ในการพัฒนาและส่งเสริมผลิตภัณฑ์เด่นในชุมชน - การฝึกอบรมเชิงปฏิบัติการ “การทำสครับข้าวหอมมะลิ” <p>กิจกรรม 2 การอนุรักษ์และส่งเสริมการท่องเที่ยวชุมชนตำบลเมืองไผ่</p> <ul style="list-style-type: none"> - ศึกษาแหล่งท่องเที่ยวและผลิตภัณฑ์เด่น เพื่อส่งเสริมการท่องเที่ยวชุมชนในตำบลเมืองไผ่ - การฝึกอบรมเชิงปฏิบัติการส่งเสริมการท่องเที่ยวตำบลเมืองไผ่ “การสกรีนเสื้อและกระเป๋า” <p>กิจกรรม 3 การพัฒนาศักยภาพชุมชนและบริหารจัดการกลุ่มแบบมีส่วนร่วมเพื่อสร้างรายได้เพิ่ม</p> <ul style="list-style-type: none"> - การฝึกอบรมเชิงปฏิบัติการ 	-	-	-

ที่	ตำบล	องค์ความรู้	เทคโนโลยี	นวัตกรรม	กระบวนการใหม่
		<p>“การจัดทำบัญชีรายรับ-รายจ่ายในครัวเรือน และการเขียนแผนธุรกิจ”</p> <p>กิจกรรม 4 การพัฒนาผลิตภัณฑ์เกษตรและรักษาสิ่งแวดล้อมยกระดับและพัฒนาด้านการท่องเที่ยวให้ได้มาตรฐาน</p> <ul style="list-style-type: none"> - การฝึกอบรมเชิงปฏิบัติการ “การยกระดับพัฒนาผลิตภัณฑ์และส่งเสริมผู้ประกอบการด้านการท่องเที่ยวให้ได้มาตรฐาน” - การฝึกอบรมเชิงปฏิบัติการ “การพัฒนาและยกระดับผลิตภัณฑ์เกษตรอินทรีย์รักษาสิ่งแวดล้อม” <p>การทำน้ำหมักชีวภาพ การทำปุ๋ยหมักชีวภาพ การเพาะเลี้ยงเห็ดนางฟ้า</p>			
3	ต.ท่าแยก	<p>กิจกรรม 1 การพัฒนาผลิตภัณฑ์ต้นแบบหน่อไม้อบแห้ง และถ่ายทอดความรู้</p> <ul style="list-style-type: none"> - กิจกรรมส่งเสริมต่อยอดผลิตภัณฑ์เพื่อรองรับการท่องเที่ยว <p>ตำบลท่าแยก</p>	-	-	-

ที่	ตำบล	องค์ความรู้	เทคโนโลยี	นวัตกรรม	กระบวนการใหม่
		<ul style="list-style-type: none"> - การอบรมเชิงปฏิบัติการพัฒนาการแปรรูปผลิตภัณฑ์จากหน่อไม้ - การอบรมเชิงปฏิบัติการออกแบบบรรจุภัณฑ์ <p>กิจกรรม 2 การถ่ายทอดเทคโนโลยีการพัฒนาผลิตภัณฑ์อาหารปรุงรสแห้งจากหน่อไม้</p> <ul style="list-style-type: none"> - การอบรมเชิงการแปรรูปผลิตภัณฑ์อาหารปรุงรสจากจากหน่อไม้ - การอบรมเชิงปฏิบัติการพัฒนาต่อยอดอาหารปรุงรสแห้งจากหน่อไม้เพื่อรองรับการท่องเที่ยว <p>กิจกรรม 3 สร้างอัตลักษณ์และพัฒนาผลิตภัณฑ์ต้นแบบผ้าไหมออร์แกนิกจังหวัดสระแก้ว</p> <ul style="list-style-type: none"> - การประชุมเชิงปฏิบัติการพัฒนาออกแบบผลิตภัณฑ์จากผ้าไหมออร์แกนิก 			

การถ่ายทอดเทคโนโลยีของกลุ่มนวัตกรรมในกลุ่มตำบล (Transfer technology)

ตารางที่ 23 การถ่ายทอดเทคโนโลยีของกลุ่มนวัตกรรมในกลุ่มตำบล (Transfer technology) มหาวิทยาลัยศรีนครินทรวิโรฒ

ที่	ตำบล	องค์ความรู้	เทคโนโลยี	นวัตกรรม	กระบวนการใหม่
1	ต.คลองไผ่เถื่อน อ.คลองหาด	1.การสร้างวัฒนธรรมการอ่าน ให้กับเด็ก 2.ส่งเสริมนิสัยรักการอ่านที่ เหมาะสมกับบริบทของเด็ก	-	-	-
2	ต.ไทรเดี่ยว อ.คลองหาด	1.องค์ความรู้การพัฒนา แหล่ง ท่องเที่ยวชุมชน ปรับปรุง องค์ประกอบที่จำเป็นด้านการ ท่องเที่ยวและออกแบบโปรแกรม การท่องเที่ยว 2.องค์ความรู้ในการพัฒนาการ ออกแบบผลิตภัณฑ์ให้มีมาตรฐาน เพื่อเพิ่มมูลค่าสินค้า 3.องค์ความรู้การจำหน่าย ผลิตภัณฑ์ ผ่านช่องทางการตลาด ออนไลน์และเครือข่ายในชุมชน 4.ส่งเสริมการเลี้ยงแพะในชุมชน และส่งเสริมการเกษตรในชุมชน	-	-	-

ที่	ตำบล	องค์ความรู้	เทคโนโลยี	นวัตกรรม	กระบวนการใหม่
3	ต.ไทรทอง อ.คลองหาด	1.องค์ความรู้ด้านการตลาด ออนไลน์ 2.การพัฒนาผลิตภัณฑ์ในชุมชน เพื่อเพิ่มมูลค่า	-	-	-
4	ต.ช่องกลุ่ม อ.วัฒนานคร	1.องค์ความรู้ด้านการพัฒนาแหล่ง ท่องเที่ยว 2.องค์ความรู้ในการพัฒนา ผลิตภัณฑ์เพื่อเพิ่มมูลค่าสินค้า	-	-	-
5	ต.โนนหมากเค็ง อ.วัฒนานคร	1.โปรแกรมออกแบบแผนที่เส้นทาง การท่องเที่ยว	1.สื่อประชาสัมพันธ์แผนที่เส้นทาง การท่องเที่ยวภายในตำบลได้	-	-
6	ต.หนองน้ำใส อ.วัฒนานคร	1.ความรู้ด้านการจัดการพื้นที่ 2.กระบวนการวางแผนการจัดการ ท่องเที่ยว 3.การพัฒนาและปรับปรุงสภาพภูมิ ทัศน์ให้เหมาะสม 4.การหาปัจจัยเพื่อให้เกิดพื้นที่ ท่องเที่ยวในชุมชน 5. การพัฒนาและออกแบบ ผลิตภัณฑ์ให้เหมาะสมกับปัจจัยที่มี	-	-	-

ที่	ตำบล	องค์ความรู้	เทคโนโลยี	นวัตกรรม	กระบวนการใหม่
		ภายในพื้นที่ กระบวนการออกแบบพัฒนาและเพิ่มมูลค่าสินค้า 6.องค์ความรู้ด้านการตลาดออนไลน์ 7.กระบวนการการสร้างเครือข่ายและการรวมกลุ่มในพื้นที่			
7	ต.คลองทับจันทร์ อ.อรัญประเทศ	1.องค์ความรู้ในการแปรรูปผลิตภัณฑ์ให้มีโภชนาการมากยิ่งขึ้น 2.องค์ความรู้ในการจำหน่ายผลิตภัณฑ์ไปยังต่างประเทศ	-	1.การพัฒนาผลิตภัณฑ์หมักแบบไม่กลับกอง	-
8	ต.ทับพริก อ.อรัญประเทศ	1.องค์ความรู้ในการในการพัฒนาอาชีพใหม่ ให้เหมาะสมกับสถานการณ์ในปัจจุบัน	-	-	-
9	ต.ผ่านศึก อ.อรัญประเทศ	1.การพัฒนาปัญญาเพื่อนำสู่สุขภาวะในวิถีชีวิตทั้งในระดับปัจเจกและระดับสังคม	-	-	-

ที่	ตำบล	องค์ความรู้	เทคโนโลยี	นวัตกรรม	กระบวนการใหม่
10	ต.ผักขะ อ.วัฒนานคร	<p>1.พัฒนาองค์ความรู้การเป็นไกด์ ท้องถิ่นที่ได้รับการอบรมอย่าง ถูกต้อง</p> <p>2.สร้างองค์ความรู้ในการจัดตั้ง วิสาหกิจชุมชน</p> <p>3.องค์ความรู้และเทคโนโลยีในการ ผลิตเพาะเห็ดเศรษฐกิจที่มีมูลค่า สูง</p> <p>4.องค์ความรู้ในการเพาะปลูกพืช มูลค่าสูงทางเศรษฐกิจ เช่น พืช สมุนไพรหลายใจ</p> <p>5.องค์ความรู้ในการเพาะปลูกพืช มูลค่าสูงทางเศรษฐกิจ เช่น เครื่องเทศ</p>	1.เครื่องมือและอุปกรณ์ในการ พัฒนาบรรจุภัณฑ์ให้มีรูปแบบที่ ทันสมัย	-	-
11	ต.แซร์อ อ.วัฒนานคร	<p>1.องค์ความรู้และเทคโนโลยีในการ เพิ่มช่องทางการจัดจำหน่ายจาก Offline เป็น Online</p> <p>2.พัฒนาองค์ความรู้การทำปุ๋ยชีว</p>	-	-	-

ที่	ตำบล	องค์ความรู้	เทคโนโลยี	นวัตกรรม	กระบวนการใหม่
12	ต.หนองแวง อ.พัฒนานคร	1.องค์ความรู้และเทคโนโลยีในการผลิตเพาะเห็ดเศรษฐกิจที่มีมูลค่าสูง	-	-	-
13	ต.หนองหมากฝ้าย อ.พัฒนานคร	1.องค์ความรู้ในการเพาะปลูกพืชมูลค่าสูงทางเศรษฐกิจ เช่น พืชสมุนไพรฟ้าทลายโจร 2.องค์ความรู้ในการเพาะปลูกพืชมูลค่าสูงทางเศรษฐกิจ เช่น เครื่องเทศ	-	-	-
14	ต.ห้วยโจด อ.พัฒนานคร	1.องค์ความรู้ในการพัฒนาผลิตภัณฑ์ให้มีความสนใจมากยิ่งขึ้น 2.องค์ความรู้ในการหาช่องทางจำหน่ายสินค้า	-	-	-

ส่วนที่ 5
บทวิเคราะห์เพื่อเสนอจังหวัด

กิจกรรมที่มีการดำเนินการแล้วเพื่อพัฒนาในภาพรวม จังหวัดสระแก้ว

ตารางที่ 24 กิจกรรมที่มีการดำเนินการแล้ว

การพัฒนาสัมมาชีพและสร้างอาชีพใหม่ (การยกระดับสินค้า OTOP/อาชีพอื่นๆ)	การสร้างและพัฒนา Creative Economy (การยกระดับการท่องเที่ยว)	การนำองค์ความรู้ไปช่วยบริการชุมชน (Health Care /เทคโนโลยีด้านต่างๆ)	การส่งเสริมด้านสิ่งแวดล้อม Circular Economy (การเพิ่มรายได้หมุนเวียน ให้แก่ชุมชน)
<p>1. การอบรมทักษะอาชีพและสร้างกลุ่มอาชีพแปรรูปผลิตภัณฑ์สมุนไพร</p> <p>2. การจัดตั้งวิสาหกิจชุมชนดอกไม้จันทร์</p> <p>3. การส่งเสริมการปลูกผักไฮโดรโปนิกส์ สู่มาตรฐานเกษตรปลอดภัย (GAP)</p> <p>4. พัฒนาการท่องเที่ยวตลาดเกษตรปลอดภัย โดยชุมชนความปกติใหม่ (New Normal) และการจัดการวัสดุเหลือทิ้งทางการเกษตร เพื่อผลิตปุ๋ยหมักเพื่อใช้หมุนเวียนในแปลงเกษตร</p> <p>5. ส่งเสริมพัฒนา ออกแบบ ยกระดับผลิตภัณฑ์เครื่องจักรสาน ในชุมชน</p> <p>6. การสร้างผลิตภัณฑ์จากผลผลิตทางการเกษตร</p>	<p>1. มีการแต่งตั้งคณะกรรมการดำเนินงานในพื้นที่ ประกอบด้วย ผู้จัดการพื้นที่ กรรมการผู้ประสานงาน เพื่อดำเนินกิจกรรมสำรวจบริบทพื้นที่ ศักยภาพชุมชน ค้นหาปัญหาและความต้องการของชุมชน</p> <p>2. มีการจัดประชุมและวางแผนการดำเนินกิจกรรมในพื้นที่ 4 ด้าน ประกอบด้วย ด้านสัมมาชีพและผลิตภัณฑ์ชุมชน ด้านการท่องเที่ยวด้านสุขภาพและเทคโนโลยี และด้านสิ่งแวดล้อม และกำหนดกลุ่มเป้าหมายการพัฒนาในพื้นที่</p> <p>3. ดำเนินกิจกรรมร่วมกับผู้นำท้องถิ่น ผู้นำชุมชน ปราชญ์ชาวบ้านกลุ่มอาชีพ วิสาหกิจชุมชน และหน่วยงานภาครัฐต่าง ๆ ในพื้นที่</p>	<p>1. การพัฒนาเส้นทางการท่องเที่ยวเชิงสร้างสรรค์ แนวทางความปกติใหม่ (New Normal)</p> <p>2. การยกระดับมาตรฐานสินค้าชุมชน พัฒนาผลิตภัณฑ์ท้องถิ่น</p> <p>3. การบริการผู้สูงอายุในชุมชน</p> <p>4. เกิดการพัฒนาองค์ความรู้ด้านการแปรรูปกิมจิผักกาดขาว แต่งกวาดอง พริกทอด มันเทศอบแห้งหนีบ</p> <p>5. เกิดการรวมกลุ่มอาชีพการแปรรูปผลผลิตด้านการเกษตร</p> <p>6. การสร้างองค์ความรู้ กระบวนการ และพัฒนาหลักสูตรสู่การจัดตั้งโรงเรียนผู้สูงอายุตาม</p>	<p>1. ได้ภาคีเครือข่ายหน่วยงานภาครัฐ ภาคเอกชน และภาคประชาสังคมในพื้นที่ร่วมกันขับเคลื่อนการดำเนินงาน</p> <p>2. ผู้ถูกจ้างงานในพื้นที่มีความรักและความผูกพันกับท้องถิ่น ตำบลของตนเองมากขึ้น</p> <p>3. เกิดฐานข้อมูลของตำบลสามารถนำมาวิเคราะห์พัฒนา ศักยภาพของตำบลได้ในโอกาสต่อไป</p> <p>4. เกิดระบบเศรษฐกิจหมุนเวียนภายในตำบลจากการจ้างงานและพัฒนาพื้นที่</p>

การพัฒนาสัมมาชีพและสร้างอาชีพใหม่ (การยกระดับสินค้า OTOP/อาชีพอื่นๆ)	การสร้างและพัฒนา Creative Economy (การยกระดับการท่องเที่ยว)	การนำองค์ความรู้ไปช่วยบริการชุมชน (Health Care /เทคโนโลยีด้านต่างๆ)	การส่งเสริมด้านสิ่งแวดล้อม Circular Economy (การเพิ่มรายได้หมุนเวียน ให้แก่ชุมชน)
<p>7. การพัฒนายกระดับผลิตภัณฑ์เสื้ออก “ลายขอเจ้าฟ้าสิริวัณณวรีฯ”</p> <p>8. การแปรรูปกระเป๋าลายจากเสื้ออก</p> <p>9. การพัฒนาและแปรรูปผลิตภัณฑ์จากไหมอีรี่สู่การเป็นศูนย์การเรียนรู้ตำบล</p> <p>10. การพัฒนาและยกระดับมาตรฐานผลิตภัณฑ์ผ้าพื้นถิ่นกระเป๋า และเสื้ออกทอมือ</p> <p>11. ส่งเสริมศูนย์เรียนรู้ทางการเกษตร</p> <p>12. ส่งเสริมและพัฒนาผลิตภัณฑ์ริบบิ้นพวงมาลัยในพื้นที่</p> <p>13. การพัฒนาและยกระดับผลิตภัณฑ์เครื่องจักสานหมวกไม้ไผ่ หน่อไม้ดองและน้ำส้มควินไม้</p> <p>14. ส่งเสริมและพัฒนาการแปรรูปผลิตภัณฑ์จากมันม่วงเพื่อเพิ่มมูลค่าให้กับผลผลิต (ผงมันม่วง)</p>	<p>(สนง.ท่องเที่ยวฯ, สวนรุกขชาติ, สนง.พัฒนาชุมชนอำเภอ, สนง.เกษตรอำเภอ)</p> <p>4. การรวมกลุ่มอาชีพเพื่อการท่องเที่ยวแก้ภัยพิบัติ</p> <p>5. การส่งเสริมและพัฒนาการท่องเที่ยวตลาดชุมชน ความปกติใหม่ (New Normal) และการพัฒนาทักษะการนำวัสดุเหลือทิ้งทางการเกษตรมาทำหุ่นฟางข้าว ฯลฯ</p> <p>6. ส่งเสริมแหล่งท่องเที่ยวเชิงเกษตรตามแนวทางความปกติใหม่ (New Normal)</p> <p>7. การพัฒนาการท่องเที่ยวเชิงสร้างสรรค์ชุมชน</p> <p>8. การท่องเที่ยวเส้นทางศึกษาธรรมชาติและประวัติศาสตร์ (พระตำหนักพ่อนเรศวร) ความปกติใหม่ (New Normal)</p>	<p>7. การพัฒนาองค์ความรู้และพัฒนาศักยภาพคนในชุมชน เรื่องการดูแลผู้สูงอายุ</p> <p>8. การจัดการขยะในชุมชน</p> <p>9. ศูนย์เรียนรู้ไหมอีรี่ในตำบลเพื่อการถ่ายทอดองค์ความรู้ด้านการเลี้ยงไหมอีรี่และแปรรูปตัดไหมอีรี่สู่ชุมชน</p> <p>10. รวมกลุ่มอาชีพผ้าพื้นถิ่น กระเป๋าและเสื้ออกทอมือในการพัฒนาอาชีพพร้อมกัน</p> <p>11. เพิ่มทักษะการเรียนรู้ตัดเย็บผ้า และการอบรมทักษะและเทคนิคการแปรรูปผลิตภัณฑ์ รวมถึงการลงพื้นที่ติดต่อสื่อสารให้มากยิ่งขึ้น</p> <p>12. เกิดการถ่ายทอดองค์ความรู้ ภูมิปัญญาของชุมชนสู่ภายนอก</p> <p>13. คนในชุมชนมีองค์ความรู้ด้านการออกแบบลายเสื้ออก ด้านการนวดลูกประคบสมุนไพร ด้านการทำปุ๋ยหมักและการเพาะพันธุ์ไม้</p>	<p>5. พัฒนาด้านการขยายตลาด การจำหน่ายสินค้าให้กว้างขึ้น ทั้ง กิมจิผักกาดขาว แดงกวาดอง มันเทศอบแห้งหนึบ พริกทอด</p> <p>6. พัฒนาผลปราชญ์ศตวรรษให้ เป็นผลิตภัณฑ์ที่สามารถสร้างรายได้ให้กับชุมชนตำบลตาหลังใน</p> <p>7. การเลี้ยงไหมอีรี่แบบครบวงจร</p> <p>8. การหาช่องทางและรูปแบบการจำหน่ายสินค้าและผลิตภัณฑ์เพื่อสร้างรายได้</p> <p>9. เกิดอาชีพเพาะเห็ดนางฟ้าจากฟางข้าวในชุมชน และมีการพัฒนาศักยภาพสมาชิก</p>

การพัฒนาสัมมาชีพและสร้างอาชีพใหม่ (การยกระดับสินค้า OTOP/อาชีพอื่นๆ)	การสร้างและพัฒนา Creative Economy (การยกระดับการท่องเที่ยว)	การนำองค์ความรู้ไปช่วยบริการชุมชน (Health Care /เทคโนโลยีด้านต่างๆ)	การส่งเสริมด้านสิ่งแวดล้อม Circular Economy (การเพิ่มรายได้หมุนเวียน ให้แก่ชุมชน)
<p>15. การพัฒนากลุ่มสัมมาชีพ (เสื่อกก/ลูก ประคบสมุนไพร/ต้นกล้าพันธุ์ไม้/เครื่องจัก สาน) ในตำบล เพื่อให้เกิดการรวมกลุ่มและ เกิดเครือข่ายสัมมาชีพในตำบล</p> <p>16. การยกระดับมาตรฐานสินค้าชุมชน พัฒนาผลิตภัณฑ์ท้องถิ่น</p> <p>17. การส่งเสริมสร้างมูลค่าเพิ่มผลิตภัณฑ์ ชุมชนประเภทผ้าทอมือ</p> <p>18. กิจกรรมคัดสรรผลิตภัณฑ์ชุมชนตำบล สระขวัญ</p> <p>19. การอบรมเชิงปฏิบัติการเลี้ยงไส้เดือน กำจัดขยะอินทรีย์เพื่อผลิตปุ๋ยมูลไส้เดือน</p> <p>20. การอบรมเชิงปฏิบัติการพัฒนาแปรรูป ผลิตภัณฑ์จากใบหม่อนและสมุนไพรใน ท้องถิ่น</p>	<p>9. โครงการพัฒนาศักยภาพด้านการ ประชาสัมพันธ์เผยแพร่ผลิตภัณฑ์และแหล่ง ท่องเที่ยวในชุมชนผ่านสื่อออนไลน์</p> <p>10. การประชุมเชิงปฏิบัติการ การพัฒนา ศักยภาพการจัดการท่องเที่ยวโดยชุมชนตำบล สระขวัญแบบมีส่วนร่วม</p> <p>11. การอบรมเชิงปฏิบัติการพัฒนานักสื่อ ความหมายท้องถิ่นเพื่อส่งเสริมการท่องเที่ยว</p> <p>12. ศึกษาแหล่งท่องเที่ยวและ ผลิตภัณฑ์เด่น เพื่อส่งเสริมการท่องเที่ยว ชุมชนในตำบลเมืองไผ่</p> <p>13. การฝึกอบรมเชิงปฏิบัติการส่งเสริมการ ท่องเที่ยวตำบลเมืองไผ่ “การสกรีนเสื้อและ กระเป๋า”</p> <p>14. การอบรมเชิงการแปรรูปผลิตภัณฑ์อาหาร ปรุงรสจากจากหน่อไม้</p>	<p>14. การส่งเสริมเกษตรปลอดภัย (GAP) และ การพัฒนาศักยภาพการบริหารจัดการ สมุนไพรของเครือข่ายเกษตรกร</p> <p>15. การประชุมเชิงปฏิบัติการพัฒนาศักยภาพ ด้านการประกอบธุรกิจและการท่องเที่ยว ด้านการตลาดออนไลน์” ภายใต้โครงการ ยกระดับเศรษฐกิจและสังคมรายตำบล 16. การพัฒนาศักยภาพชุมชนในการบริหาร จัดการกลุ่มแบบมีส่วนร่วมและการส่งเสริม การตลาดอย่างสร้างสรรค์</p> <p>17. การฝึกอบรมเชิงปฏิบัติการ “การจัดทำบัญชีรายรับ-รายจ่ายในครัวเรือน และการเขียนแผนธุรกิจ”</p> <p>18. การอบรมให้ความรู้เกี่ยวกับการฉีดพ่น สารเคมี การแต่งกายให้เหมาะสมขณะ ใช้สารเคมี และส่งเสริมในเรื่อง อุปกรณ์การป้องกันสารเคมี</p>	<p>กลุ่ม อาชีพเพาะเห็ด กลุ่มทำ ริบบิ้นพวงมาลัย</p> <p>10. การส่งเสริมธนาคารไปไม้ ในโรงเรียนเพื่อการสร้าง รายได้หมุนเวียน</p> <p>11. พัฒนางค์ความรู้การ เพาะพันธุ์ไม้สร้างมูลค่า มุ่งสู่ ป่าเศรษฐกิจสร้างสรรค์</p> <p>12. กลุ่มครัวเรือนในการ พัฒนาสิ่งแวดล้อมชุมชนใน จัดการขยะอย่างถูกวิธี</p> <p>13. การประชุมเชิงปฏิบัติการ จัดทำแนวทางการพัฒนาการ ท่องเที่ยวที่คำนึงถึงความ ยั่งยืน ของทรัพยากรธรรมชาติ และสิ่งแวดล้อม ตำบลสระ ขวัญ</p>

การพัฒนาสัมมาชีพและสร้างอาชีพใหม่ (การยกระดับสินค้า OTOP/อาชีพอื่นๆ)	การสร้างและพัฒนา Creative Economy (การยกระดับการท่องเที่ยว)	การนำองค์ความรู้ไปช่วยบริการชุมชน (Health Care /เทคโนโลยีด้านต่างๆ)	การส่งเสริมด้านสิ่งแวดล้อม Circular Economy (การเพิ่มรายได้หมุนเวียน ให้แก่ชุมชน)
<p>21. ประชุมระดมความคิดเห็นผู้นำชุมชน ภูมิปัญญา และผู้มีส่วนเกี่ยวข้องในการพัฒนาและส่งเสริมผลิตภัณฑ์เด่นในชุมชน</p> <p>22. การฝึกอบรมเชิงปฏิบัติการ “การทำสครับข้าวหอมมะลิ”</p> <p>23. กิจกรรมส่งเสริมต่อยอดผลิตภัณฑ์เพื่อรองรับการท่องเที่ยวตำบลท่าแยก</p> <p>24. การอบรมเชิงปฏิบัติการพัฒนาการแปรรูปผลิตภัณฑ์จากหน่อไม้</p> <p>25. การอบรมเชิงปฏิบัติการออกแบบบรรจุภัณฑ์</p> <p>26. การประชุมเชิงปฏิบัติการพัฒนาออกแบบผลิตภัณฑ์จากผ้าไหมออร์รี่</p> <p>27. การอบรมการสร้างแบรนด์สินค้า การเพิ่มมูลค่าสินค้า</p> <p>28. ส่งเสริมการพัฒนาทักษะอาชีพ</p>	<p>15. การอบรมเชิงปฏิบัติการพัฒนาต่อยอดอาหารปรุงรสแห้งจากหน่อไม้เพื่อรองรับการท่องเที่ยว</p> <p>16. ขับเคลื่อนการมีส่วนร่วมของชุมชนเพื่อวางแผนพัฒนาการท่องเที่ยว และสถานศึกษา</p> <p>17. ส่งเสริมการพัฒนาการท่องเที่ยวและเสริมสร้างรายได้ให้กับคนในชุมชน</p> <p>18. การเสริมสร้างเอกลักษณ์ด้านการท่องเที่ยวและสินค้าในชุมชน</p> <p>19. การประชาสัมพันธ์สื่อการท่องเที่ยวในรูปแบบแผ่นพับ และวิดีโอ</p> <p>20. ประชาสัมพันธ์ให้สถานที่ท่องเที่ยวในชุมชนเป็นที่รู้จักมากขึ้นผ่าน Social Media</p> <p>21. ถ่ายทอดองค์ความรู้ เทคโนโลยี นวัตกรรม เพื่อยกระดับเศรษฐกิจ</p>	<p>19. การอบรมให้ความรู้เกี่ยวกับคุณภาพดิน การผลิตปุ๋ยน้ำชีวภาพเพื่อเสริมคุณภาพดิน และการควบคุมศัตรูพืชจากพืช ผัก ผลไม้ สมุนไพร ที่มีในชุมชน</p> <p>20. การอบรมส่งเสริมนวัตกรรมเพื่อยกระดับวิสาหกิจชุมชน</p> <p>21. ถ่ายทอดองค์ความรู้เทคโนโลยีนวัตกรรมเพื่อยกระดับเศรษฐกิจและสังคมในชุมชน</p> <p>22. พัฒนาการปลูกผักแบบไฮโดรโปนิก</p> <p>23. พัฒนาการเพาะเห็ดด้วยระบบอัตโนมัติ</p> <p>24. การทำสินค้าสมุนไพรไทยแบบ D.I.Y ที่ทุกบ้านต้องมี</p> <p>25. แอนดส์ไปรษณีย์คาลิปัสพกง่าย...ใช้สะดวก</p> <p>26. การทำ Digital marketing ผ่านช่องทางโซเชียลมีเดีย</p> <p>27. กิจกรรม COVID-19 week</p>	<p>14. การฝึกอบรมเชิงปฏิบัติการ “การยกระดับพัฒนาผลิตภัณฑ์และส่งเสริมผู้ประกอบการด้านการท่องเที่ยวให้ได้มาตรฐาน”</p> <p>15. การฝึกอบรมเชิงปฏิบัติการ “การพัฒนาและยกระดับผลิตภัณฑ์เกษตรอินทรีย์รักษาสิ่งแวดล้อม” การทำน้ำหมักชีวภาพการทำปุ๋ยหมักชีวภาพ การเพาะเลี้ยงเห็ดนางฟ้า</p> <p>16. พัฒนาพื้นที่สีเขียว</p> <p>17. ส่งเสริมการจัดการการคัดแยกขยะในชุมชนเพื่อส่งเสริมสภาพแวดล้อมในชุมชนให้น่าอยู่</p> <p>18. เสริมสร้างเอกลักษณ์ด้าน</p>

การพัฒนาสัมมาชีพและสร้างอาชีพใหม่ (การยกระดับสินค้า OTOP/อาชีพอื่นๆ)	การสร้างและพัฒนา Creative Economy (การยกระดับการท่องเที่ยว)	การนำองค์ความรู้ไปช่วยบริการชุมชน (Health Care /เทคโนโลยีด้านต่างๆ)	การส่งเสริมด้านสิ่งแวดล้อม Circular Economy (การเพิ่มรายได้หมุนเวียน ให้แก่ชุมชน)
<p>ด้วยการเสริมสร้างเอกลักษณ์ด้านสิ่งแวดล้อมและสินค้าชุมชน</p> <p>29. การส่งเสริมการพัฒนาทักษะอาชีพเรื่องการทำขนมปุยฝ้ายและขนมขอม่วง</p> <p>เสริมสร้างเอกลักษณ์ด้านการท่องเที่ยวโดยการนำอ่างเก็บน้ำของชุมชนเป็นสถานที่หลักในการนำเสนอ และพัฒนาสินค้าในชุมชน</p> <p>30. การอบรมให้ความรู้เกี่ยวกับสมุนไพร</p> <p>31. การอบรมการออกแบบบรรจุภัณฑ์ให้มีอัตลักษณ์ของชุมชน</p> <p>32. การพัฒนาผลิตภัณฑ์ ข้าวหลามและหมุยอ ของดีตำบลวัฒนานคร</p> <p>33. การอบรมเรื่องการขาย-การตลาด ส่งเสริมการขายสินค้าทางช่องทางออนไลน์</p> <p>34. การพัฒนาผลิตภัณฑ์จากเสื่อกก</p>	<p>และสังคมในชุมชนในระยะยาว โดยการยกระดับสินค้าและบริการที่โดดเด่น ส่งเสริมกิจกรรมการท่องเที่ยวเชิงธรรมชาติและเกษตร สร้างบรรยากาศและผลิตภัณฑ์ของดีประจำชุมชน รวมถึงศูนย์ฐานการเรียนรู้เกษตร รูปแบบเศรษฐกิจพอเพียง สินค้าชุมชน เช่น ผ้าไหมทอมือ กระทอนลอยแก้ว กระทอนหยา และผลไม้ผลอินทรีย์ตามฤดู</p> <p>22. ส่งเสริมกิจกรรมการท่องเที่ยว โดยเสนอแนวทางการจัดการศูนย์ท่องเที่ยวการเกษตร 69 รวมถึงสินค้าชุมชน เช่น จักสานเซรามิก เสื่อกก พรหมเช็ดเท้า</p> <p>23. ขับเคลื่อนการมีส่วนร่วมของชุมชน เพื่อวางแผนการต่อยอดอาชีพ และการท่องเที่ยวเชิงการเกษตร</p> <p>24. พัฒนาสวนอินทรีย์มิตรเป็นแหล่ง</p>	<p>28. กิจกรรมอบรมส่งเสริมช่องทาง การจำหน่ายสินค้าและผลิตภัณฑ์ชุมชน</p> <p>29. ส่งเสริมการขายสินค้าแบบ E-commerce</p> <p>30. แผนการพัฒนาช่องทางทางการขายสินค้า ผลิตภัณฑ์ออนไลน์และเครือข่ายชุมชน</p> <p>31. พัฒนาช่องทางจำหน่ายสินค้าในรูปแบบออนไลน์</p> <p>32. อบรมการทำสไปรย์สมุนไพร</p> <p>33. อบรมการขายสินค้าออนไลน์</p>	<p>กิจกรรมการเรียนรู้ เช่น แหล่งเรียนรู้เชิงเกษตร</p> <p>19. ถ่ายทอดองค์ความรู้เทคโนโลยีนวัตกรรม เพื่อยกระดับเศรษฐกิจสินค้าและบริการที่โดดเด่นเช่น ปุ๋ยมูลวัวอัดเม็ด น้ำอ้อยรมควัน น้ำส้มควันไม้จากไม้ไผ่ ปุ๋ยดินจากไม้ไผ่ ไม้กวาด เสื่อจากต้นกก ผักอินทรีย์ เห็ดฟาง ข้าว มัน อ้อย สำปะหลัง ข้าวโพด</p> <p>20. การอบรมการบริหารจัดการขยะครัวเรือน</p> <p>21. พัฒนาการจัดการดินแบบผสมผสาน รวมถึงการผลิตปุ๋ยน้ำชีวภาพพัฒนาการจัดการ</p>

การพัฒนาสัมมาชีพและสร้างอาชีพใหม่ (การยกระดับสินค้า OTOP/อาชีพอื่นๆ)	การสร้างและพัฒนา Creative Economy (การยกระดับการท่องเที่ยว)	การนำองค์ความรู้ไปช่วยบริการชุมชน (Health Care /เทคโนโลยีด้านต่างๆ)	การส่งเสริมด้านสิ่งแวดล้อม Circular Economy (การเพิ่มรายได้หมุนเวียน ให้แก่ชุมชน)
<p>35. พัฒนาช่องทางการขายทางออนไลน์และเรียนรู้เกี่ยวกับการตลาด การสร้างแบรนด์ และการพัฒนาบรรจุภัณฑ์</p> <p>36. พัฒนาผลิตภัณฑ์ชุมชนด้วยการส่งเสริมสร้างผลิตภัณฑ์อาหารปลอดภัย</p> <p>37. ยกระดับผลผลิตทางการเกษตร แปรรูป ชมพูเป็นไวน์</p> <p>38. การอบรมการทำชาดอกไม้ออร์แกนิก</p> <p>39. การพัฒนาออกแบบลูกประคบสมุนไพร</p> <p>40. การเพิ่มมูลค่าให้กับผลิตภัณฑ์แปรรูป</p> <p>41. การพัฒนาผลิตภัณฑ์น้ำมันว่านของวัดเขาลาน ตำบลวังสมบูรณ์ อำเภอลำทะเมนชัย</p> <p>42. อบรมการประกอบอาชีพและสร้างรายได้จากการทำสวนประกอบของพวงหรีด ทัศนกรรมพื้นบ้าน และจักสาน</p>	<p>25. ท่องเที่ยวเชิงเกษตรตามแนวปรัชญาเศรษฐกิจพอเพียงเพื่อเพิ่มโอกาสในการสร้างรายได้ให้กับชุมชน</p> <p>26. การเดินบาร์สโลปประจำท้องถิ่น</p> <p>27. สำรวจการท่องเที่ยวในชุมชน</p> <p>28. บริหารจัดการและการตลาดท่องเที่ยวในชุมชน</p> <p>29. การประชาสัมพันธ์การท่องเที่ยวทางสื่อออนไลน์</p> <p>30. แผนงานการยกระดับการท่องเที่ยว</p> <p>31. ส่งเสริมและพัฒนาแหล่งท่องเที่ยวในชุมชน</p> <p>32. พัฒนาพื้นที่ที่มีอยู่ให้เป็นแหล่งท่องเที่ยวในชุมชน</p> <p>33. กิจกรรมอบรมและส่งเสริมการพัฒนาแหล่งท่องเที่ยวชุมชน</p> <p>34. การออกแบบการท่องเที่ยวชุมชนผ่าน</p>		<p>สารกำจัดวัชพืช แมลง โรคพืช และสัตว์ต่าง ๆ อย่างถูกวิธี</p> <p>22. อบรมส่งเสริมการจัดจำหน่ายสินค้าออนไลน์และเครือข่ายในชุมชน</p> <p>23. อบรมการพัฒนาและออกแบบผลิตภัณฑ์ให้มีมาตรฐานฯ</p>

การพัฒนาสัมมาชีพและสร้างอาชีพใหม่ (การยกระดับสินค้า OTOP/อาชีพอื่นๆ)	การสร้างและพัฒนา Creative Economy (การยกระดับการท่องเที่ยว)	การนำองค์ความรู้ไปช่วยบริการชุมชน (Health Care /เทคโนโลยีด้านต่างๆ)	การส่งเสริมด้านสิ่งแวดล้อม Circular Economy (การเพิ่มรายได้หมุนเวียน ให้แก่ชุมชน)
<p>43. พัฒนาวิสาหกิจชุมชน “ฟาร์มจ่าทูล” เป็นศูนย์รวบรวมสมุนไพรของตำบล</p> <p>44. พัฒนาการแปรรูปว่านชันหมากรเศรษฐกิจ ตำบลคลองหาด อำเภอคลองหาด</p> <p>45. ส่งเสริมการประกอบอาชีพการทำหัตถ์ แก้วจากไม้ไผ่ ไม้กวาดจากขวดพลาสติก ไข่เค็มพอกดิน</p> <p>46. การทอผ้าด้วยกี่ขนาดเล็ก</p> <p>47. การทำสปูรังไหม</p> <p>48. การตลาดออนไลน์ และบรรจุภัณฑ์</p> <p>49. การออกแบบศูนย์การเรียนรู้แบบมีส่วนร่วม</p> <p>50. ส่งเสริมการปลูกเห็ดและการทำก้อนเชื้อเห็ด เพื่อสร้างอาชีพให้คนในชุมชน</p> <p>51.แปรรูปอาหารเพื่อเพิ่มมูลค่าให้สินค้า</p> <p>52.การคิดต้นทุนสินค้าและการตั้งราคาสินค้า</p>	<p>35. ศึกษาเพื่อการเพิ่มรายได้บนฐานทรัพยากรที่มีอยู่ในชุมชน</p> <p>36. ลงพื้นที่ติดตามประเมินผลแผนงาน ส่งเสริมการท่องเที่ยวชุมชนและแผนงาน พัฒนาผลิตภัณฑ์และยกระดับสินค้าชุมชน</p>		

การพัฒนาสัมมาชีพและสร้างอาชีพใหม่ (การยกระดับสินค้า OTOP/อาชีพอื่นๆ)	การสร้างและพัฒนา Creative Economy (การยกระดับการท่องเที่ยว)	การนำองค์ความรู้ไปช่วยบริการชุมชน (Health Care /เทคโนโลยีด้านต่างๆ)	การส่งเสริมด้านสิ่งแวดล้อม Circular Economy (การเพิ่มรายได้หมุนเวียน ให้แก่ชุมชน)
<p>53.แผนงานการยกระดับสินค้าและการบริการในชุมชน</p> <p>54.การพัฒนาผลิตภัณฑ์ทางการเกษตร</p> <p>55.ส่งเสริมการจำหน่ายสินค้าและผลิตภัณฑ์ชุมชน</p> <p>56.การพัฒนาและยกระดับสินค้า</p> <p>57.ส่งเสริมอาชีพให้คนในชุมชน</p> <p>58.กิจกรรมอบรมพัฒนาผลิตภัณฑ์และยกระดับสินค้าในชุมชน</p> <p>59.ส่งเสริมอาชีพใหม่ให้กับชุมชนเพื่อเพิ่มอาชีพให้กับชุมชน</p> <p>60.กิจกรรมอบรมด้านการพัฒนาอาชีพในชุมชน(เลี้ยงแพะ)</p> <p>61.ยกระดับผลิตภัณฑ์ชุมชน (พวงหรีดดอกไม้จันทร์,พริกแกง)</p>			

การพัฒนาสัมมาชีพและสร้างอาชีพใหม่ (การยกระดับสินค้า OTOP/อาชีพอื่นๆ)	การสร้างและพัฒนา Creative Economy (การยกระดับการท่องเที่ยว)	การนำองค์ความรู้ไปช่วยบริการชุมชน (Health Care /เทคโนโลยีด้านต่างๆ)	การส่งเสริมด้านสิ่งแวดล้อม Circular Economy (การเพิ่มรายได้หมุนเวียน ให้แก่ชุมชน)
62.การพัฒนาทำเลเรื่อง 63.อบรมการเพาะเห็ด 64.อบรมการทำปุ๋ยชีวภาพ			

กิจกรรมที่ยังไม่ได้ดำเนินการและกิจกรรมที่ควรต่อยอด

ตารางที่ 25 กิจกรรมที่ยังไม่ได้ดำเนินการและกิจกรรมที่ควรต่อยอด ด้านการพัฒนาสัมมาชีพและสร้างอาชีพใหม่
(การยกระดับสินค้า OTOP/อาชีพอื่นๆ)

กิจกรรมที่ยังไม่ได้ดำเนินการ	กิจกรรมที่ควรต่อยอด
<ol style="list-style-type: none"> 1. การถ่ายทอดเทคโนโลยีและส่งเสริมสิ่งแวดล้อม 2. การจัดกิจกรรมพัฒนาด้านการส่งเสริมรายได้ 3. การจัดกิจกรรมพัฒนาด้านการส่งเสริมรายได้ 4. การจัดกิจกรรมพัฒนาด้านสุขภาพ 5. การพัฒนาระดับผลิตภัณฑ์ชุมชน สินค้า OTOP ให้ได้มาตรฐานผลิตภัณฑ์ชุมชนที่สูงขึ้น 6. การพัฒนาการบริหารจัดการ Smart Farmer 7. การพัฒนาระบบบริหารจัดการโดยการใช้ QR CODE ในการควบคุมมาตรฐานการผลิต 8. รูปแบบการบริหารจัดการน้ำในแปลง 9. บัญชีและแผนธุรกิจ 10. การบริหารจัดการกลุ่ม 11. การใช้ระบบฐานข้อมูลเพื่อจัดการผลผลิต 12. การรวมกลุ่มของผลิตภัณฑ์ชุมชนไม่เข้มแข็งและไม่มีตลาดรองรับ 	<ol style="list-style-type: none"> 1. การขอมาตรฐานโอท็อป 2. การพัฒนาช่องทางส่งเสริมการตลาด/การจำหน่ายผลิตภัณฑ์ 3. การพัฒนารูปแบบผลิตภัณฑ์ชุมชน สินค้า OTOP ให้เหมาะสมมีความเป็นเอกลักษณ์ การจดทะเบียนเป็นสินค้า OTOP 4. การพัฒนาบรรจุภัณฑ์และช่องทางการจัดจำหน่าย 5. การสนับสนุนให้ชุมชนมีส่วนร่วมในการตัดสินใจ 6. กลุ่มวิสาหกิจชุมชนผู้ประกอบการด้านผลิตภัณฑ์ชุมชนส่งเสริมการขึ้นทะเบียน OTOP การพัฒนาผู้ประกอบการและยกระดับมาตรฐานสินค้า OTOP 7. การส่งเสริมให้นำผลิตภัณฑ์เข้าสู่ช่องทางจำหน่ายที่หลากหลาย เช่น ช่องทางออนไลน์ SHOPEE LAZADA ออกบูธแสดงสินค้า 8. การผลิตปุ๋ยชีวภาพ ปุ๋ยอินทรีย์เคมีนาโนและสารป้องกันการกำจัด ศัตรูพืช ชีวภัณฑ์กลุ่มเกษตรกรสวนผลไม้ ผัก 9. การนำเทคโนโลยีมาใช้ในการบริหารจัดการสวนผลไม้และแปลงผัก 10. การแปรรูปผลผลิตทางการเกษตร เพื่อเพิ่มมูลค่า 11. เทคโนโลยีการเพาะเลี้ยงหอยตะโกรม ฐานข้อมูลผู้เลี้ยงหอยนางรม การยกระดับสินค้าออนไลน์ 12. การพัฒนาเทคโนโลยีการผลิตผ้ามัดย้อม 13. การรวมกลุ่มเพื่อส่งเสริมการพัฒนาชุมชนระหว่างกลุ่มองค์กรชุมชนในพื้นที่เพื่อต่อยอดการพัฒนาในมิติต่างๆ

ตารางที่ 26 กิจกรรมที่ยังไม่ได้ดำเนินการและกิจกรรมที่ควรต่อยอด ด้านการสร้างและพัฒนา Creative Economy (การยกระดับการท่องเที่ยว)

กิจกรรมที่ยังไม่ได้ดำเนินการ	กิจกรรมที่ควรต่อยอด
<ol style="list-style-type: none"> 1. ด้านการท่องเที่ยวเชิงสุขภาพและสิ่งแวดล้อม 2. ส่งเสริมด้านการท่องเที่ยว <ul style="list-style-type: none"> - การสร้างนักร้องความหมายท้องถิ่น - การทดลองเส้นทางท่องเที่ยว 3. การพัฒนาผลิตภัณฑ์ที่เป็นเอกลักษณ์เฉพาะของชุมชน เพื่อส่งเสริมการท่องเที่ยว 4. องค์ความรู้ด้านการจัดการท่องเที่ยวเชิงสุขภาพ 5. การจัดกิจกรรมการอบรมนักร้องความหมายท้องถิ่น และการจัดทำทัวร์นำร่อง 6. การสร้างองค์ความรู้ด้านการท่องเที่ยวให้ครบทุกมิติอย่างต่อเนื่อง 7. การอบรมเชิงปฏิบัติการการพัฒนาองค์ประกอบด้านการท่องเที่ยวโดยชุมชน 8. การอบรมเชิงปฏิบัติการการพัฒนาภาษาอังกฤษพื้นฐานสำหรับบุคลากรด้านการท่องเที่ยวชุมชน 9. การอบรมเชิงปฏิบัติการการพัฒนาภาษาจีนพื้นฐานสำหรับบุคลากรด้านการท่องเที่ยวชุมชน 10. การอบรมเชิงปฏิบัติการมาตรฐานโฮมสเตย์ไทยและการเป็นเจ้าบ้านที่ดี 11. การอบรมเชิงปฏิบัติการการออกแบบเส้นทางและกิจกรรมเชิงสร้างสรรค์เพื่อสร้างประสบการณ์การท่องเที่ยว 12. การอบรมเชิงปฏิบัติการสร้างสื่อประชาสัมพันธ์การท่องเที่ยวโดยชุมชน 13. การพัฒนาการตลาดดิจิทัลเพื่อส่งเสริมการท่องเที่ยวโดยชุมชนโดยรูปแบบ NEW NORMAL 14. การยกระดับการจัดการท่องเที่ยวโดยชุมชนบนฐานข้อมูลของชุมชนเสริมสร้างเศรษฐกิจสร้างสรรค์ 	<ol style="list-style-type: none"> 1. การสร้างความร่วมมือกับภาคเอกชนในเรื่องการสร้างมูลค่าสินค้าด้านการท่องเที่ยว 2. การจัดทำฐานข้อมูลด้านการท่องเที่ยว 3. การสร้างองค์ความรู้ด้านการท่องเที่ยวให้ครบทุกมิติอย่างต่อเนื่อง 4. การสร้างนักร้องความหมายท้องถิ่น ทั้งภาษาไทยและภาษาอังกฤษ 5. ส่งเสริมยกระดับผลิตภัณฑ์และพื้นที่เพื่อรองรับการท่องเที่ยวเชิงสุขภาพ 6. ส่งเสริมการท่องเที่ยวให้ด้านรับมาตรฐาน SHA

ตารางที่ 27 กิจกรรมที่ยังไม่ได้ดำเนินการและกิจกรรมที่ควรต่อยอด ด้านการนำองค์ความรู้ไปช่วยบริการชุมชน
(Health Care /เทคโนโลยีด้านต่างๆ)

กิจกรรมที่ยังไม่ได้ดำเนินการ	กิจกรรมที่ควรต่อยอด
<ol style="list-style-type: none"> 1. การสร้างเครือข่ายการรวบรวมข้อมูลการท่องเที่ยว 2. การสนับสนุนให้ชุมชนมีส่วนร่วมในการตัดสินใจในการขับเคลื่อนการดำเนินงาน/มีการติดตามประเมินผล 3. ความรู้ทางการท่องเที่ยวให้ครบทุกมิติอย่างต่อเนื่อง 4. การติดตามและประเมินผล เพื่อการปรับปรุงและเพิ่มประสิทธิภาพ 5. การสร้างเครือข่ายความร่วมมือของหน่วยงาน 6. นำฐานข้อมูลผู้สูงอายุ มาต่อยอดในการเฝ้าระวัง และส่งเสริมสุขภาพผู้สูงอายุ ตามกลุ่มโรคที่พบในพื้นที่ 7. การนำเทคโนโลยีมาช่วยในการเพิ่มมูลค่าสินค้าทางการเกษตร 8. การนำเทคโนโลยีมาช่วยในการลดต้นทุนการผลิต 9. การนำเทคโนโลยีมาเพิ่มคุณภาพชีวิตของคนในชุมชน 	<ol style="list-style-type: none"> 1. การเพิ่มมูลค่าของสินค้า 2. การให้องค์ความรู้ทางการท่องเที่ยวให้ครบทุกมิติอย่างต่อเนื่อง 3. การรณรงค์การจัดทำบัญชีครัวเรือนอย่างต่อเนื่อง/สร้างวินัยให้เป็นนิสัย 4. เทคนิคอยู่อย่างมีความสุขภายใต้ความพอเพียง ปลูกผักสวนครัวเพื่อการบริโภค 5. การขยายเครือข่ายความร่วมมือของหน่วยงานทุกระดับ และทุกภาคส่วนให้เข้ามามีบทบาทและมีส่วนร่วมในการส่งเสริมการพัฒนาในมิติต่างๆ 6. การให้องค์ความรู้ทางการท่องเที่ยวให้ครบทุกมิติอย่างต่อเนื่อง 7. การส่งเสริมการปลูกผักในครัวเรือนเพื่อการบริโภคอย่างจริงจัง ภายใต้ความสุขในความพอเพียง 8. การอนุรักษ์ภูมิปัญญาท้องถิ่น ยกกระดับคุณภาพชีวิตคนในชุมชน 9. การยกระดับสินค้าให้ได้ OTOP/ส่งเสริมด้านสิ่งแวดล้อม

ตารางที่ 28 กิจกรรมที่ยังไม่ได้ดำเนินการและกิจกรรมที่ควรต่อยอด ด้านการส่งเสริมด้านสิ่งแวดล้อม
Circular Economy (การเพิ่มรายได้หมุนเวียนให้แก่ชุมชน)

กิจกรรมที่ยังไม่ได้ดำเนินการ	กิจกรรมที่ควรต่อยอด
<ol style="list-style-type: none"> 1. การพัฒนาการทำเกษตรสมัยใหม่ เน้นเรื่องปุ๋ย น้ำ และพลังงาน 2. การพัฒนาการแปรรูปผลิตภัณฑ์ทางการเกษตรโดยใช้วัสดุจากธรรมชาติในชุมชน 3. การให้ความรู้ด้านการใช้สารเคมีในสวนอย่างปลอดภัย 4. การอบรม Smart Farmer 5. การขยายเครือข่ายความร่วมมือของหน่วยงานทุกระดับและทุกภาคส่วนให้เข้ามามีบทบาทและมีส่วนร่วมในการส่งเสริมการพัฒนา ในมิติต่าง ๆ เช่นการสร้างอัตลักษณ์ของชุมชน ด้านการจัดการทรัพยากรธรรมชาติและสิ่งแวดล้อม ด้านการส่งเสริมเทคโนโลยีและนวัตกรรมทางเกษตร ด้านการส่งเสริมการท่องเที่ยวโดยชุมชน รวมถึงการส่งเสริมการจัดตั้งวิสาหกิจชุมชนการท่องเที่ยวเชิงสร้างสรรค์เป็นต้น 	<ol style="list-style-type: none"> 1. การผลิตภาชนะจากวัสดุธรรมชาติแทนการใช้โฟม/กล่องกระดาษ 2. การปลูกผักปลอดภัยสำหรับส่งร้านอาหาร รีสอร์ท 3. การท่องเที่ยวเชิงเกษตร 4. การบริหารจัดการขยะชุมชนและแหล่งท่องเที่ยว การซื้อขายขยะอย่างมีระบบ การจัดการขยะในครัวเรือน 5. การแนะนำและถ่ายทอดความรู้การผลิตปุ๋ยอินทรีย์ชีวภาพและปุ๋ยจากของเหลือทางการเกษตร 6. การท่องเที่ยวเชิงนิเวศอย่างยั่งยืน การส่งเสริมอาหารปลอดภัยในชุมชน 7. ส่งเสริมด้านสิ่งแวดล้อม Circular Economy เพื่อเพิ่มรายได้ให้กับชุมชน และสร้างความรู้ความเข้าใจในการบริหารจัดการขยะในพื้นที่ เพื่อลดการเกิดมลพิษในชุมชน 8. การเพิ่มมูลค่าสินค้าที่ใช้วัสดุจากธรรมชาติจากท้องถิ่น และ อาชีพที่เป็นเอกลักษณ์ในท้องถิ่น

ข้อเสนอเพื่อต่อยอดงานการพัฒนาจังหวัด

ตารางที่ 29 ข้อเสนอเพื่อต่อยอดงานการพัฒนาจังหวัด

กิจกรรม	ผู้เกี่ยวข้อง	ผลลัพธ์/ผลผลิต
การพัฒนาสัมมาชีพและสร้างอาชีพใหม่ (การยกระดับสินค้า OTOP/อาชีพอื่นๆ)		
<p>1. การพัฒนาองค์ความรู้และเทคโนโลยีขั้นสูงเพื่อส่งเสริมการพัฒนาผลิตภัณฑ์ที่ได้มาตรฐาน</p> <p>2. สนับสนุนครุภัณฑ์ที่เสริมศักยภาพในการผลิตในเชิงอุตสาหกรรม</p> <p>3. สนับสนุนพื้นที่/ช่องทางชุมชนในการจำหน่ายสินค้า ทั้งในรูปแบบออนไลน์/ออนไลน์</p> <p>4. การเชื่อมโยงเครือข่ายสนับสนุนภาครัฐ ภาคเอกชน และภาคประชาชน</p> <p>5. ขับเคลื่อนนโยบายในการส่งเสริมผลิตภัณฑ์ชุมชนกับการจัดการท่องเที่ยวทั้งในระดับชุมชนและภาคอุตสาหกรรม</p>	<p>1. สำนักงานจังหวัดสระแก้ว</p> <p>2. สำนักงานพาณิชย์จังหวัดสระแก้ว</p> <p>3. สำนักงานพัฒนาชุมชนจังหวัดสระแก้ว</p> <p>4. สำนักงานเกษตรจังหวัดสระแก้ว</p> <p>5. สำนักงานส่งเสริมวิสาหกิจขนาดกลางและขนาดย่อม</p> <p>6. สาธารณสุขจังหวัดสระแก้ว</p> <p>7. ธนาคารเพื่อการเกษตรและสหกรณ์</p> <p>8. สำนักงานเกษตรจังหวัดสระแก้ว</p> <p>9. องค์การบริหารส่วนจังหวัดสระแก้ว</p> <p>10. องค์การปกครองส่วนท้องถิ่นในพื้นที่</p> <p>11. แมคโคร</p> <p>12. โลตัส</p> <p>13. สำนักงานท่องเที่ยวและกีฬาจังหวัดสระแก้ว</p> <p>14. สำนักงานท่องเที่ยวแห่งประเทศไทย จังหวัดนครนายก</p> <p>15. สมาคมธุรกิจท่องเที่ยวและบริการจังหวัดสระแก้ว</p> <p>16. สมาคมอุตสาหกรรมการท่องเที่ยวจังหวัดสระแก้ว</p> <p>17. โรงแรมต่างๆในจังหวัดสระแก้ว</p> <p>18. ร้านค้าร้านอาหารในจังหวัดสระแก้ว</p> <p>19. สำนักงานอุตสาหกรรมจังหวัดสระแก้ว</p> <p>20. หอการค้าจังหวัดสระแก้ว</p> <p>21. สำนักงานทรัพยากรธรรมชาติและสิ่งแวดล้อมจังหวัดสระแก้ว</p>	<p>1. ได้ผลิตภัณฑ์ที่ได้มาตรฐาน อย. โอทอป มผช. ฮาลาล ผลิตภัณฑ์สามารถขายในห้างสรรพสินค้าชั้นนำ และมีมาตรฐานในการส่งออกต่างประเทศได้</p> <p>2. ครุภัณฑ์ที่ช่วยให้ผลิตภัณฑ์ได้มาตรฐาน ได้ปริมาณมาก ยืดอายุผลิตภัณฑ์ สะดวกต่อการขนส่ง</p> <p>3. ได้ความร่วมมือจากหน่วยงานต่างๆ (MOU) เพื่อขับเคลื่อนผลิตภัณฑ์ชุมชน</p> <p>4. มีแพลตฟอร์มในการขายสินค้าในระดับจังหวัด ที่เป็นภาพรวมของจังหวัด</p> <p>5. มีพื้นที่ในการจำหน่ายสินค้าของชุมชน</p> <p>6. เชื่อมโยงผลิตภัณฑ์กับการจัดการท่องเที่ยวของจังหวัดสระแก้ว</p> <p>7. ได้สื่อสารเสนอเพื่อให้นำเสนออัตลักษณ์และเอกลักษณ์ของผลิตภัณฑ์ในทุกช่องทางของการสื่อสาร</p>

กิจกรรม	ผู้เกี่ยวข้อง	ผลลัพธ์/ผลผลิต
ด้านการสร้างและพัฒนา Creative Economy (การยกระดับการท่องเที่ยว)		
<ol style="list-style-type: none"> พัฒนาพื้นที่เพื่อรองรับให้เป็นแหล่งท่องเที่ยวเชิงเกษตร การสร้างเครือข่ายการดำเนินงานด้านการจัดการท่องเที่ยวในภาพรวมของจังหวัด การพัฒนาผลิตภัณฑ์ที่เป็นเอกลักษณ์ในเชิงพื้นที่เพื่อส่งเสริมการท่องเที่ยว การจัดทำ Plat Form ด้านการท่องเที่ยวในภาพรวมของจังหวัด ครอบคลุมทุกมิติของการท่องเที่ยว ทั้งเว็บไซต์ Applications เพื่อส่งเสริมการท่องเที่ยว พัฒนาการท่องเที่ยวในจังหวัดสระแก้วให้ได้มาตรฐาน SHA พัฒนาการท่องเที่ยวจังหวัดสระแก้วตามนโยบาย BCG 	<ol style="list-style-type: none"> สำนักงานท่องเที่ยวและกีฬาจังหวัดสระแก้ว สำนักงานการท่องเที่ยวแห่งประเทศไทย จังหวัดนครนายก พัฒนาชุมชนจังหวัดสระแก้ว สภาอุตสาหกรรมจังหวัดสระแก้ว สมาคมธุรกิจท่องเที่ยวและบริการจังหวัดสระแก้ว วัฒนธรรมจังหวัดสระแก้ว วิทยาลัยชุมชนสระแก้ว มหาวิทยาลัยบูรพา มหาวิทยาลัยเทคโนโลยีราชมงคลธัญบุรี มหาวิทยาลัยศรีนครินทรวิโรฒ มหาวิทยาลัยราชภัฏวไลยอลงกรณ์ ในพระบรมราชูปถัมภ์ องค์การบริหารส่วนจังหวัดสระแก้ว องค์การบริหารส่วนตำบลในพื้นที่ สำนักงานประชาสัมพันธ์จังหวัดสระแก้ว สำนักงานสาธารณสุขจังหวัดสระแก้ว สำนักงานทรัพยากรธรรมชาติและสิ่งแวดล้อมจังหวัดสระแก้ว 	<ol style="list-style-type: none"> การสร้างเครือข่ายความร่วมมือแบบองค์รวมด้านการท่องเที่ยวในทุกมิติ แผนพัฒนาการท่องเที่ยวจังหวัดสระแก้ว Plat Form ด้านการท่องเที่ยวในภาพรวมของจังหวัดสระแก้ว (ระยะเวลา 3-5 ปี)
การนำองค์ความรู้ไปช่วยบริการชุมชน (Health Care /เทคโนโลยีด้านต่างๆ)		
<ol style="list-style-type: none"> การนำองค์ความรู้ด้านเทคโนโลยีมาช่วยในการผลิตด้านเกษตรกรรม การนำเทคโนโลยีด้านสารสนเทศเข้ามาช่วยในการขายสินค้าของชุมชน 	<ol style="list-style-type: none"> สถาบันวิจัยวิทยาศาสตร์และเทคโนโลยีแห่งประเทศไทย สำนักงานจังหวัดสระแก้ว พัฒนาชุมชนจังหวัดสระแก้ว สภาอุตสาหกรรมจังหวัดสระแก้ว สำนักงานเกษตรจังหวัดสระแก้ว วิทยาลัยชุมชนสระแก้ว 	<ol style="list-style-type: none"> การสร้างความร่วมมือกับหน่วยงานที่พัฒนาและส่งเสริมการนำเทคโนโลยีเข้ามาช่วยบริการชุมชน แผนการพัฒนาการนำองค์ความรู้ไปช่วยบริการชุมชนในจังหวัดสระแก้ว

กิจกรรม	ผู้เกี่ยวข้อง	ผลลัพธ์/ผลผลิต
3.การนำเทคโนโลยีเข้ามาช่วยในการยืดอายุและแปรรูปของสินค้าทางการเกษตร 4.การนำเทคโนโลยีมาช่วยใน 5.การนำเทคโนโลยีสารสนเทศเข้ามาใช้ในการเข้าถึงแหล่งท่องเที่ยวผ่าน OR Code	7. มหาวิทยาลัยศรีนครินทรวิโรฒ 8. มหาวิทยาลัยบูรพา 9.มหาวิทยาลัยเทคโนโลยีราชมงคลธัญบุรี 10.มหาวิทยาลัยราชภัฏวไลยอลงกรณ์ ในพระบรมราชูปถัมภ์	
การส่งเสริมด้านสิ่งแวดล้อม Circular Economy (การเพิ่มรายได้หมุนเวียนให้แก่ชุมชน)		
1. การส่งเสริมด้านสิ่งแวดล้อมแบบมีส่วนร่วมในชุมชนอย่างยั่งยืน 2. การจัดการทรัพยากรอย่างเป็นระบบ เช่น พื้นที่ระบบนิเวศส่งเสริมศูนย์การเรียนรู้อนุรักษ์ธรรมชาติสิ่งแวดล้อมในชุมชน 3. ส่งเสริมการมีส่วนร่วมของชุมชนในพัฒนา การท่องเที่ยวเชิงนิเวศ การท่องเที่ยวชุมชน 4. ส่งเสริมการอนุรักษ์ทรัพยากรธรรมชาติท้องถิ่นชุมชน เพื่อให้สามารถให้ประชาชนใช้ประโยชน์ได้สม่ำเสมอเท่าเทียม 5.การส่งเสริมนำของที่ใช้แล้วกลับมาใช้ใหม่	1. สำนักงานจังหวัดสระแก้ว 2. การท่องเที่ยวและกีฬาจังหวัดสระแก้ว 3. พัฒนาชุมชนจังหวัดสระแก้ว 4. สภาอุตสาหกรรมจังหวัดสระแก้ว 5. สมาคมธุรกิจท่องเที่ยวจังหวัดสระแก้ว 6. วัฒนธรรมจังหวัดสระแก้ว 7.วิทยาลัยชุมชนสระแก้ว 8.มหาวิทยาลัยศรีนครินทรวิโรฒ 9. มหาวิทยาลัยบูรพา 10.มหาวิทยาลัยเทคโนโลยีราชมงคลธัญบุรี 11.มหาวิทยาลัยราชภัฏวไลยอลงกรณ์ ในพระบรมราชูปถัมภ์ 12.สำนักงานทรัพยากรธรรมชาติและสิ่งแวดล้อมจังหวัดสระแก้ว	1. ประชาชนในพื้นที่ มีความรับผิดชอบ มีส่วนร่วมในการอนุรักษ์ดูแลทรัพยากรธรรมชาติท้องถิ่นชุมชน 2. ปริมาณขยะในชุมชนลดลง 3. เส้นทางสัญจรในชุมชนมีความสะอาดเรียบร้อยสวยงาม เป็นระเบียบมากขึ้น 4. มีรายได้หมุนเวียนในชุมชนเพิ่มขึ้น 5. ได้การยกระดับคุณภาพชีวิต และการได้รับผลตอบแทนเพื่อกลับมาบำรุงรักษา และจัดการแหล่งท่องเที่ยวในตำบล 6. มีการรวมกลุ่มพัฒนาผลิตภัณฑ์ท้องถิ่น เพิ่มรายได้หมุนเวียนในพื้นที่

ส่วนที่ 6
VDO เรื่องเล่าความสำเร็จ



<https://youtu.be/Ots-CeGTROM>

VDO เรื่องเล่าความสำเร็จ อว.ส่วนหน้าจังหวัดสระแก้ว



๖๐^o
CUU
มหาวิทยาลัยสุโขทัย



๖๐^o
CUU
มหาวิทยาลัยสุโขทัย